

平成28年度上期留萌管内観光入込客数について

(留萌振興局商工労働観光課まとめ)

1 平成28年度上期概要

平成28年度上期の観光入込客数は111万3,200人で、前年同期比103.3%と増加しました。

今期は夏場の悪天候の影響があったものの、今年12月に廃止が決定したJR留萌線留萌―増毛間に対する注目の高まりや昨年リニューアルした観光施設の利用者増加が主な要因と考えられます。

管内入込客数 (単位：千人、%)

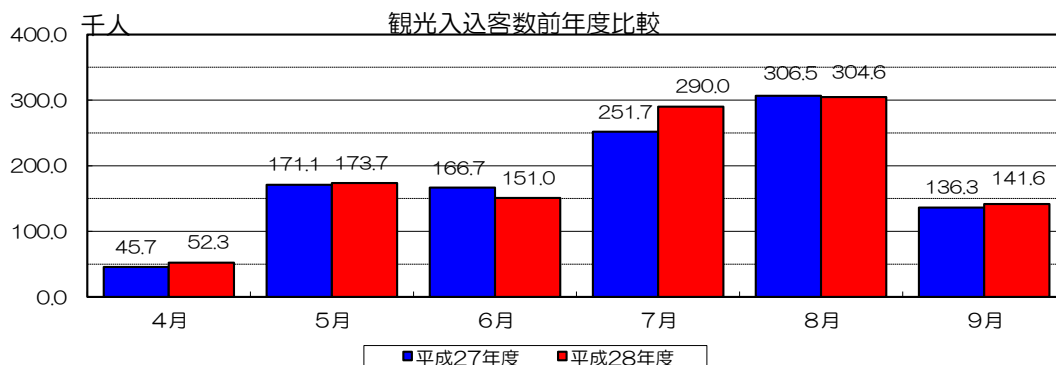
区分	上期			
	H28	H27	対前年比	構成比
入込総数	1,113.2	1,078.0	103.3	100.0
道外客	122.5	115.7	105.9	11.0
道内客	990.7	962.3	103.0	89.0
日帰客	1,023.3	990.6	103.3	91.9
宿泊客	89.9	87.4	102.9	8.1

市町村別観光入込客数及び増減理由

区分	H28上期	H27上期	対前年比(%)	増減理由
留萌市	239.2	242.7	98.6	月によっては増加している施設もあるが、悪天候の影響によりゴールデンビーチのビーチなど野外施設の利用者が減少したため、全体として微減となった。
増毛町	260.4	218.5	119.2	鉄道の廃止が決定し、注目度が向上したことから増毛に興味を持った訪問客が大きく増加したほか、好天だった主要イベント(えび地酒まつり、秋の味まつり)の来場者も大きく増加した。
小平町	149.6	138.3	108.2	埋蔵文化財資料館「オピラウシ」の閉館(3月)や、団体宿泊客の減少があったものの、海水浴場や昨年リニューアルした道の駅の利用者が増加したため、全体として増加となった。
苫前町	80.0	79.8	100.3	三毛別ヒグマ事件がテレビや新聞に取り上げられた影響で郷土資料館の入館者は増加したが、オートキャンプ場の芝生張り替え工事に伴う利用制限期間があったことや、8月の大雨に伴う漂着流木により海水浴場が一時遊泳禁止となった影響を受け、全体的には前年並みとなった。
羽幌町	76.8	88.0	87.3	はぼろサンセットビーチの利用者は微増となったが、はぼろ甘えびまつりの来場者が悪天候の影響で前年同期より減少した。離島については、昨年6月のみ実施していた高速船乗船料金割引を6月～8月の3ヶ月間で実施したことや、宝探しイベントも実施したが、悪天候の影響があり微減となった。
初山別村	48.3	50.1	96.4	観光多客期である7～9月にかけての悪天候の影響により野外系施設(公園遊具、キャンプ場、海水浴場)の利用者が減少した。
遠別町	90.3	88.1	102.5	悪天候の影響を受けたイベントもあったが、キャンプ場など野外施設や道の駅の利用者が増加したため、全体として増加となった。
天塩町	168.6	172.5	97.7	鏡沼しじみまつりが悪天候だったことや、てしお温泉「夕映」の利用者が減少したため全体として減少となった。

(単位：千人)

	4月	5月	6月	7月	8月	9月	上期計
平成28年度	52.3	173.7	151.0	290.0	304.6	141.6	1,113.2
平成27年度	45.7	171.1	166.7	251.7	306.5	136.3	1,078.0

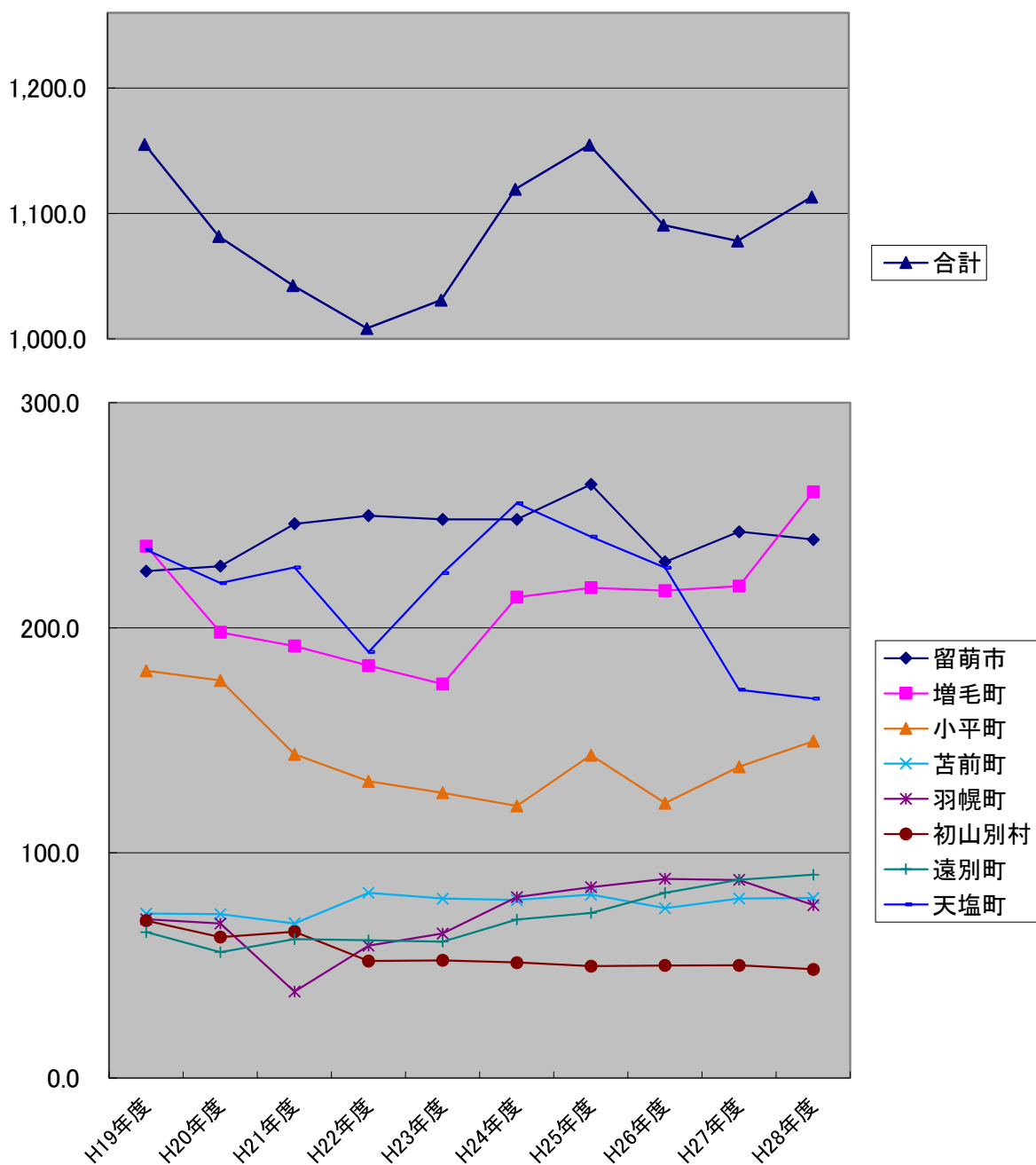


2 観光入込客数の推移（各年度上期）

（1）観光入込客数（各年度上期）

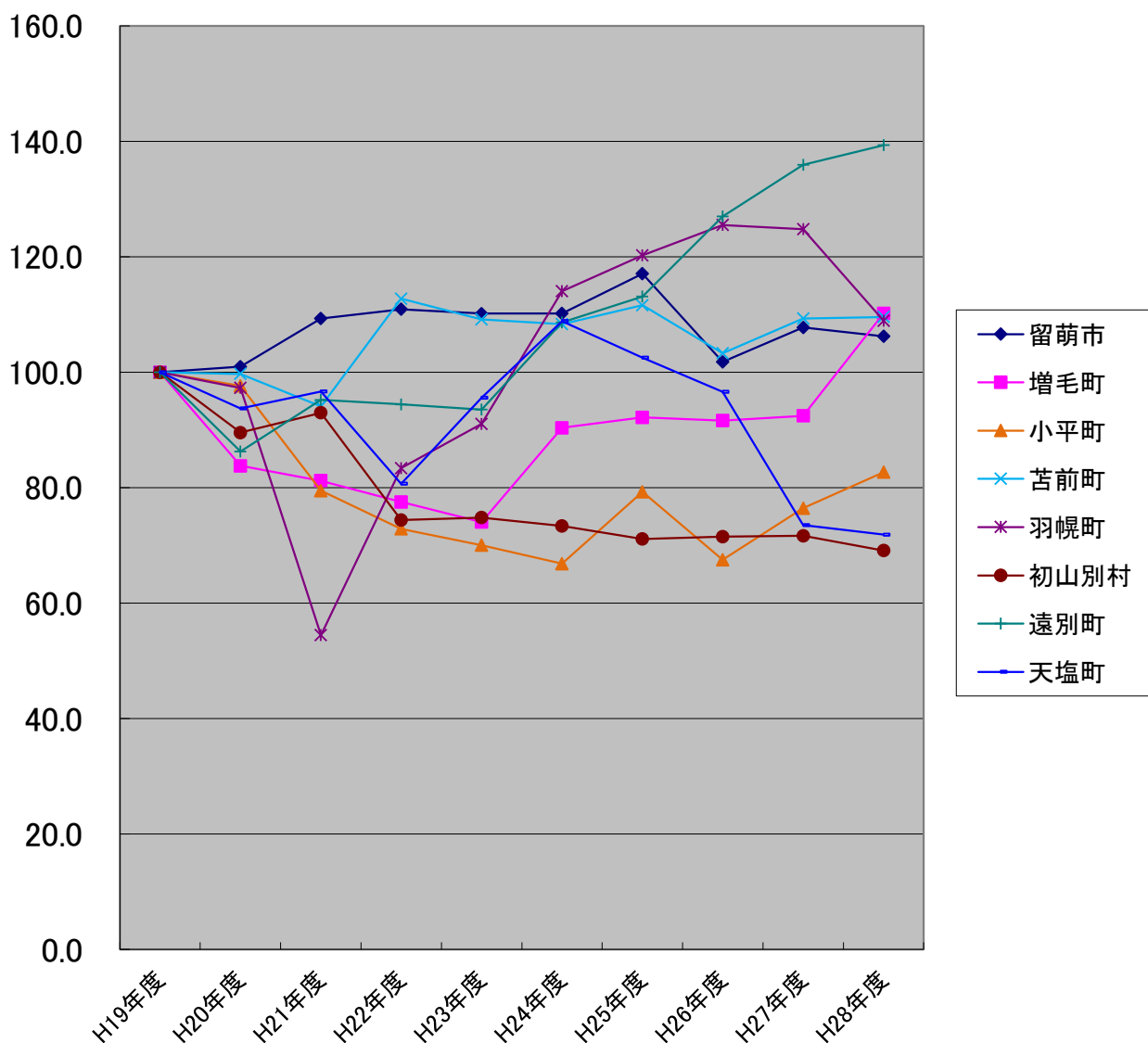
（単位：千人）

区分	H19年度	H20年度	H21年度	H22年度	H23年度	H24年度	H25年度	H26年度	H27年度	H28年度
留萌市	225.2	227.4	246.2	249.8	248.1	248.2	263.7	229.3	242.7	239.2
増毛町	236.3	198.0	191.9	183.2	175.0	213.6	217.8	216.5	218.5	260.4
小平町	180.9	176.6	143.8	131.8	126.7	120.9	143.4	122.1	138.3	149.6
苫前町	73.0	72.8	68.7	82.3	79.7	79.1	81.5	75.4	79.8	80.0
羽幌町	70.5	68.6	38.4	58.8	64.2	80.4	84.8	88.5	88.0	76.8
初山別村	69.9	62.6	65.0	52.0	52.3	51.3	49.7	50.0	50.1	48.3
遠別町	64.8	55.9	61.7	61.2	60.6	70.4	73.3	82.3	88.1	90.3
天塩町	234.6	219.9	226.8	189.3	224.3	255.4	240.5	226.7	172.5	168.6
合計	1,155.2	1,081.8	1,042.5	1,008.4	1,030.9	1,119.3	1,154.7	1,090.8	1,078.0	1,113.2



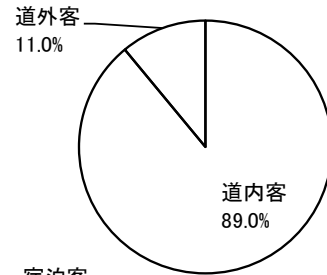
(2) 平成19年度上期を100とした場合の各年度上期の数値

区 分	H19年度	H20年度	H21年度	H22年度	H23年度	H24年度	H25年度	H26年度	H27年度	H28年度
留萌市	100.0	101.0	109.3	110.9	110.2	110.2	117.1	101.8	107.8	106.2
増毛町	100.0	83.8	81.2	77.5	74.1	90.4	92.2	91.6	92.5	110.2
小平町	100.0	97.6	79.5	72.9	70.0	66.8	79.3	67.5	76.5	82.7
苫前町	100.0	99.7	94.1	112.7	109.2	108.4	111.6	103.3	109.3	109.6
羽幌町	100.0	97.3	54.5	83.4	91.1	114.0	120.3	125.5	124.8	108.9
初山別村	100.0	89.6	93.0	74.4	74.8	73.4	71.1	71.5	71.7	69.1
遠別町	100.0	86.3	95.2	94.4	93.5	108.6	113.1	127.0	136.0	139.4
天塩町	100.0	93.7	96.7	80.7	95.6	108.9	102.5	96.6	73.5	71.9
合 計	100.0	93.6	90.2	87.3	89.2	96.9	100.0	94.4	93.3	96.4



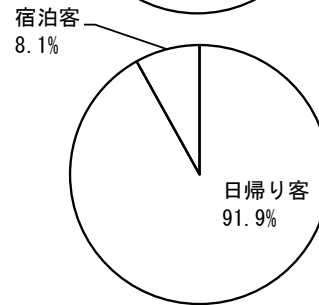
3 管内道内容・道外客の内訳

区分	28年度上期(千人)	構成比
入込客総数	1,113.2	100.0%
道内客	990.7	89.0%
道外客	122.5	11.0%



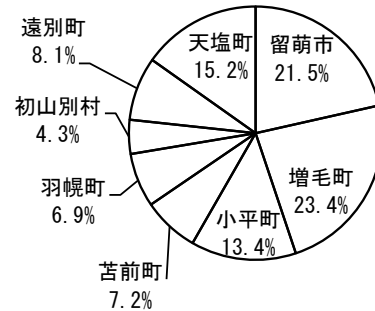
4 管内日帰り客・宿泊客の内訳

区分	28年度上期(千人)	構成比
入込客総数	1,113.2	100%
日帰り客	1,023.3	91.9%
宿泊客	89.9	8.1%



5 市町村別観光入込客の内訳

区分	28年度上期(千人)	構成比
留萌市	239.2	21.5%
増毛町	260.4	23.4%
小平町	149.6	13.4%
苫前町	80.0	7.2%
羽幌町	76.8	6.9%
初山別村	48.3	4.3%
遠別町	90.3	8.1%
天塩町	168.6	15.2%
合計	1,113.2	100.0%



6 管内における訪日外国人宿泊人数(平成28年度上期)

平成28年度上期の留萌管内における訪日外国人宿泊人数は372人で、平成27年度上期(226人)の約1.6倍となり、全体的に増加傾向を示しています。

【H28上期訪日外国人宿泊人数(市町村別及び国別)】

(単位:人)

区分	中国	韓国	台湾	香港	ロシア	アメリカ	その他	合計
留萌市	34	6	12	29	0	4	34	119
増毛町	5	0	49	2	33	1	5	95
小平町	0	1	10	0	0	0	14	25
苫前町	21	5	0	1	0	2	7	36
羽幌町	6	12	25	7	0	1	5	56
初山別村	0	0	0	0	0	0	0	0
遠別町	0	2	3	2	0	0	14	21
天塩町	0	0	8	6	0	1	5	20
合計	66	26	107	47	33	9	84	372

【留萌管内訪日外国人宿泊人数の推移(各年度上期及び国別)】

(単位:人)

区分	中国	韓国	台湾	香港	ロシア	アメリカ	その他	合計
H24上期	26	5	10	17	6	15	24	103
H25上期	14	6	17	14	1	9	18	79
H26上期	17	11	7	15	5	1	19	75
H27上期	60	25	74	18	13	12	24	226
H28上期	66	26	107	47	33	9	84	372

7 平成28年度観光入込客数 市町村別・月別

単位：千人

市町村	区 分	4月	5月	6月	7月	8月	9月	上期計	前年	前年同期比
留萌市	入込総数	5.7	26.3	22.3	83.0	81.5	20.4	239.2	242.7	98.6%
	内道外客	0.2	0.8	0.7	2.5	2.4	0.6	7.2	7.3	98.6%
	内道内客	5.5	25.5	21.6	80.5	79.1	19.8	232.0	235.4	98.6%
	内日帰客	4.7	24.6	20.6	80.9	79.2	18.3	228.3	233.0	98.0%
	内宿泊客	1.0	1.7	1.7	2.1	2.3	2.1	10.9	9.7	112.4%
	宿泊客延数	1.6	2.3	2.4	3.2	3.4	2.8	15.7	14.3	109.8%
増毛町	入込総数	13.5	71.7	26.0	54.6	48.3	46.3	260.4	218.5	119.2%
	内道外客	0.6	3.7	1.5	4.0	3.6	3.1	16.5	14.4	114.6%
	内道内客	12.9	68.0	24.5	50.6	44.7	43.2	243.9	204.1	119.5%
	内日帰客	12.9	70.5	25.0	51.6	44.4	44.7	249.1	207.3	120.2%
	内宿泊客	0.6	1.2	1.0	3.0	3.9	1.6	11.3	11.2	100.9%
	宿泊客延数	0.6	1.2	1.0	3.0	3.9	1.6	11.3	11.2	100.9%
小平町	入込総数	9.0	20.1	18.0	36.2	49.7	16.6	149.6	138.3	108.2%
	内道外客	3.1	9.1	7.8	11.0	13.1	7.1	51.2	47.4	108.0%
	内道内客	5.9	11.0	10.2	25.2	36.6	9.5	98.4	90.9	108.3%
	内日帰客	8.8	19.8	17.7	34.4	47.1	16.3	144.1	132.2	109.0%
	内宿泊客	0.2	0.3	0.3	1.8	2.6	0.3	5.5	6.1	90.2%
	宿泊客延数	0.2	0.4	0.5	2.1	2.9	0.4	6.5	7.3	89.0%
苫前町	入込総数	5.0	8.2	8.5	24.7	24.0	9.6	80.0	79.8	100.3%
	内道外客	0.4	0.6	0.9	1.7	2.7	1.2	7.5	6.4	117.2%
	内道内客	4.6	7.6	7.6	23.0	21.3	8.4	72.5	73.4	98.8%
	内日帰客	4.2	7.2	7.3	22.0	19.6	8.1	68.4	68.2	100.3%
	内宿泊客	0.8	1.0	1.2	2.7	4.4	1.5	11.6	11.6	100.0%
	宿泊客延数	0.8	1.0	1.2	4.4	4.4	1.5	13.3	11.6	114.7%
羽幌町	入込総数	1.3	2.7	33.6	18.5	17.6	3.1	76.8	88.0	87.3%
	内道外客	0.1	0.5	1.3	1.0	1.0	0.5	4.4	4.6	95.7%
	内道内客	1.2	2.2	32.3	17.5	16.6	2.6	72.4	83.4	86.8%
	内日帰客	0.3	0.7	30.6	3.3	3.2	0.8	38.9	51.2	76.0%
	内宿泊客	1.0	2.0	3.0	15.2	14.4	2.3	37.9	36.8	103.0%
	宿泊客延数	1.0	2.3	3.5	21.2	20.0	2.5	50.5	48.8	103.5%
初山別村	入込総数	3.9	5.6	5.9	9.1	18.0	5.8	48.3	50.1	96.4%
	内道外客	0.6	0.9	1.0	1.5	2.9	0.9	7.8	8.1	96.3%
	内道内客	3.3	4.7	4.9	7.6	15.1	4.9	40.5	42.0	96.4%
	内日帰客	3.5	5.1	5.2	7.9	15.9	5.1	42.7	44.6	95.7%
	内宿泊客	0.4	0.5	0.7	1.2	2.1	0.7	5.6	5.5	101.8%
	宿泊客延数	0.4	0.5	0.7	1.2	2.1	0.7	5.6	5.5	101.8%
遠別町	入込総数	6.6	15.6	12.8	17.7	24.4	13.2	90.3	88.1	102.5%
	内道外客	1.3	3.1	2.6	3.5	4.9	2.6	18.0	17.6	102.3%
	内道内客	5.3	12.5	10.2	14.2	19.5	10.6	72.3	70.5	102.6%
	内日帰客	6.2	15.1	12.2	17.1	23.8	12.6	87.0	85.8	101.4%
	内宿泊客	0.4	0.5	0.6	0.6	0.6	0.6	3.3	2.3	143.5%
	宿泊客延数	1.0	0.6	1.1	1.3	1.2	1.1	6.3	3.8	165.8%
天塩町	入込総数	7.3	23.5	23.9	46.2	41.1	26.6	168.6	172.5	97.7%
	内道外客	0.2	0.6	1.4	2.4	3.6	1.7	9.9	9.9	100.0%
	内道内客	7.1	22.9	22.5	43.8	37.5	24.9	158.7	162.6	97.6%
	内日帰客	6.9	22.9	23.3	45.5	40.3	25.9	164.8	168.3	97.9%
	内宿泊客	0.4	0.6	0.6	0.7	0.8	0.7	3.8	4.2	90.5%
	宿泊客延数	0.4	0.6	0.6	0.7	0.8	0.7	3.8	4.2	90.5%
合 計	入込総数	52.3	173.7	151.0	290.0	304.6	141.6	1,113.2	1,078.0	103.3%
	内道外客	6.5	19.3	17.2	27.6	34.2	17.7	122.5	115.7	105.9%
	内道内客	45.8	154.4	133.8	262.4	270.4	123.9	990.7	962.3	103.0%
	内日帰客	47.5	165.9	141.9	262.7	273.5	131.8	1,023.3	990.6	103.3%
	内宿泊客	4.8	7.8	9.1	27.3	31.1	9.8	89.9	87.4	102.9%
	宿泊客延数	6.0	8.9	11.0	37.1	38.7	11.3	113.0	106.7	105.9%

