

令和5年度（2023年度）下期・通年 留萌管内観光入込客数について

北海道留萌振興局産業振興部商工労働観光課

1 令和5年度（下期）の概要

令和5年度（下期）の留萌管内観光入込客数は44万300人で、前年度同期と比較して1万1,600人の減、対前年比97.4%となりました。

宿泊者数が伸び悩むなど、下期の管内の入込客数は前年度より減少しました。

市町村別観光入込客数及び増減要因（下期）

（単位：入込客数・対前年差→千人、対前年度同期比→%）

区分	令和5年度 下期	令和4年度 下期	対前年差	対前年度 同期比	増減要因
留萌市	91.2	101.6	▲10.4	89.8	12月から2月にかけての積雪量が例年の平均値を大幅に超え、観光客数が減少したと考えられる。
増毛町	53.3	62.6	▲9.3	85.1	悪天候によりスキー場のオープンが12月下旬となってしまったため、12月の入込が減少したと考えられる。
小平町	38.4	39.0	▲0.6	98.5	全体的な入込客数の減少と考えられる。（主として道の駅、ゆったりかん、スキー場）
苫前町	52.9	31.3	21.6	169.0	ふわっと温泉が、R4年度下期は改修工事のため使用制限をしていたが、R5年度は通常営業に戻ったため、入込客数が増加している。
羽幌町	6.8	7.0	▲0.2	97.1	大幅な増減はしていない。
初山別村	14.9	13.2	1.7	112.9	道内外問わず全体的な来村観光客数の増加による。 また、新型コロナの位置づけがら類に引き下げとなったことにより、ホテルの利用者数の増加が見られる。
遠別町	51.0	48.8	2.2	104.5	コロナ禍以降、徐々に観光客数の回復が見られており、特に道内客（日帰り）の増加は道の駅の集客力によるものと考えられる。
天塩町	131.8	148.4	▲16.6	88.8	町内の旅館等宿泊施設・温泉施設の入込客数の減少による。
合計	440.3	451.9	▲11.6	97.4	

市町村別観光入込客数の推移（各年度、下期）

（単位：入込客数→千人、対前年度比→%）

区分	H26	H27	H28	H29	H30	R1	R2	R3	R4	R5	対前年度比 (R5、R4)
留萌市	22.7	16.5	19.0	16.8	17.8	18.0	68.1	62.7	101.6	91.2	89.8
増毛町	48.0	48.5	67.6	56.4	56.4	59.5	48.4	49.7	62.6	53.3	85.1
小平町	27.9	35.7	38.1	38.9	36.9	32.6	42.1	35.5	39.0	38.4	98.5
苫前町	69.7	55.9	56.9	52.2	54.6	47.4	38.6	32.3	31.3	52.9	169.0
羽幌町	8.7	8.6	8.7	8.7	9.3	8.2	7.9	7.2	7.0	6.8	97.1
初山別村	18.4	18.8	16.5	16.2	15.5	10.7	17.6	11.9	13.2	14.9	112.9
遠別町	32.9	18.5	19.2	18.7	19.3	13.8	30.4	43.9	48.8	51.0	104.5
天塩町	54.9	52.1	57.6	53.4	54.5	126.6	116.8	117.1	148.4	131.8	88.8
合計	283.2	254.6	283.6	261.3	264.3	316.8	369.9	360.3	451.9	440.3	97.4

2 令和5年度（通年）の概要

令和5年度（通年）の留萌管内観光入込客数は、174万2,600人で、前年度同期と比較して18万5,500人の増、対前年度比111.9%となりました。また、コロナ禍前の令和元年度の147万2,100人と比較すると、27万500人の増、118.4%となりました。

新型コロナウイルス感染症の5類移行に伴い、地域のイベントの再開、道の駅併設の温泉施設の営業再開、特産品販売店のリニューアルオープン等により、管内の入込客数は前年度より増加しました。

市町村別管内入込客数（通年） 単位：入込客数・対前年差→千人、対前年度比→%

区分	令和5年度	令和4年度	対前年差	前年度比
留萌市	449.0	420.9	28.1	106.7
増毛町	301.6	245.1	56.5	123.1
小平町	146.2	153.7	▲7.5	95.1
苫前町	161.1	49.1	112.0	328.1
羽幌町	37.3	36.5	0.8	102.2
初山別村	58.5	53.6	4.9	109.1
遠別町	158.7	150.7	8.0	105.3
天塩町	430.2	447.5	▲17.3	96.1
合計	1,742.6	1,557.1	185.5	111.9
内道外客	171.5	159.4	12.1	107.6
内道内客	1,571.1	1,397.7	173.4	112.4
内日帰客	1,620.6	1,439.7	180.9	112.6
内宿泊客	122.0	117.4	4.6	103.9

管内入込客数（月別）

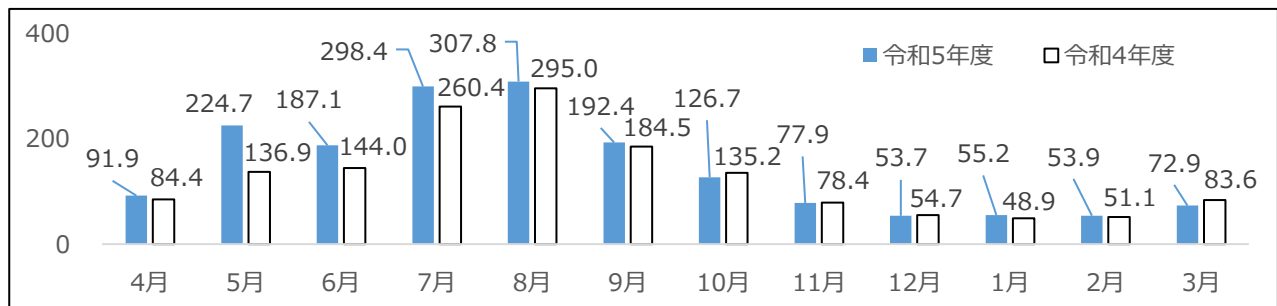
（単位：千人）

区分	4月	5月	6月	7月	8月	9月	上期計	
令和5年度	91.9	224.7	187.1	298.4	307.8	192.4	1,302.3	
令和4年度	84.4	136.9	144.0	260.4	295.0	184.5	1,105.2	
前年度同期比	108.9	164.1	129.9	114.6	104.3	104.3	117.8	
区分	10月	11月	12月	1月	2月	3月	下期計	年度計
令和5年度	126.7	77.9	53.7	55.2	53.9	72.9	440.3	1,742.6
令和4年度	135.2	78.4	54.7	48.9	51.1	83.6	451.9	1,557.1
前年度同期比	93.7	99.4	98.2	112.9	105.5	87.2	97.4	111.9

3 観光入込客数の推移

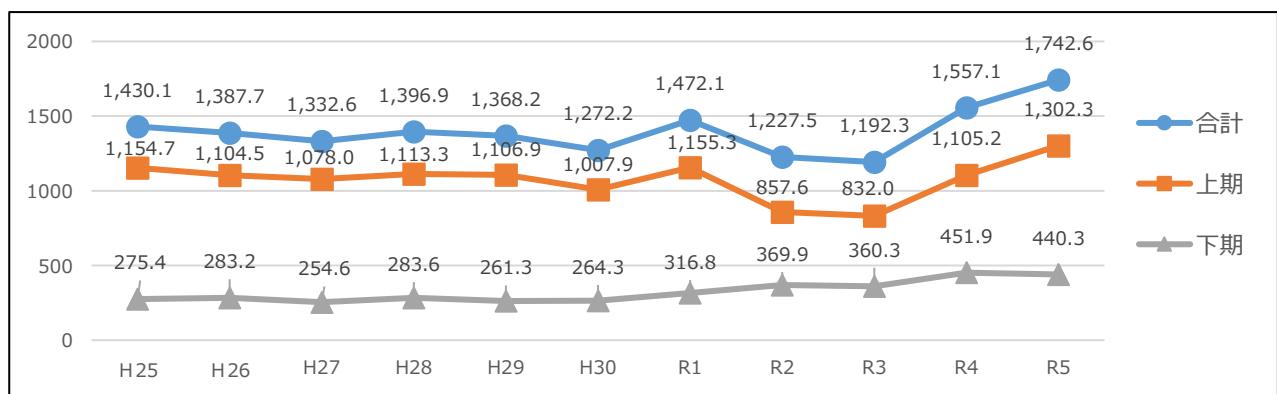
留萌管内観光入込客数（月別）

（単位：千人）



留萌管内観光入込客数推移

（単位：千人）



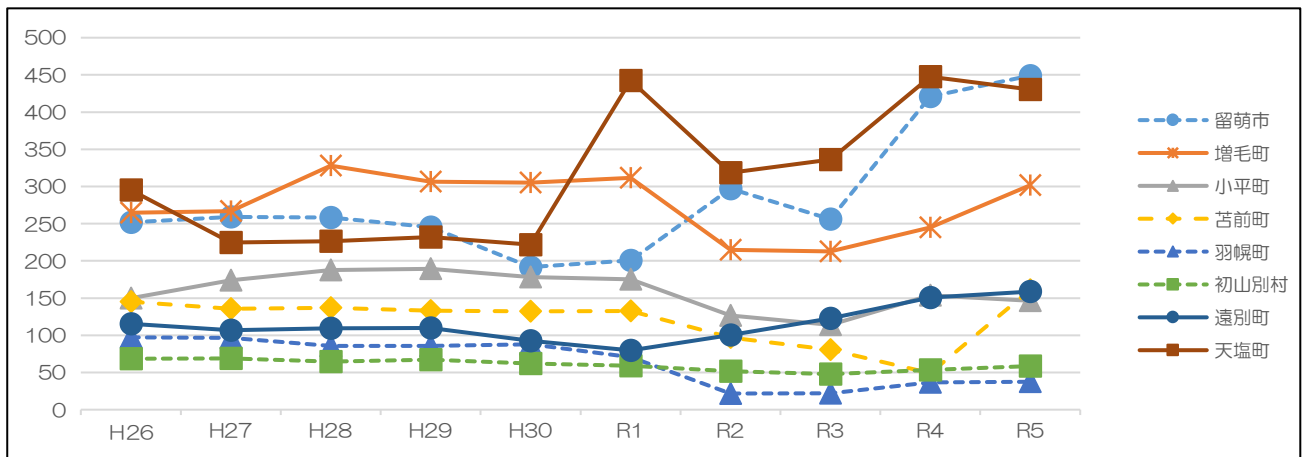
市町村別観光入込客数推移

(単位：入込客数→千人、前年度比→%)

区分	H26	H27	H28	H29	H30	R1	R2	R3	R4	R5	前年度比
留萌市	252.0	259.2	258.2	245.3	191.7	200.5	297.1	256.2	420.9	449.0	106.7
増毛町	264.5	267.0	328.0	306.3	305.3	311.6	214.7	212.7	245.1	301.6	123.1
小平町	150.0	174.0	187.7	189.3	178.2	175.1	126.6	114.0	153.7	146.2	95.1
苫前町	145.1	135.7	137.0	133.1	132.3	132.8	96.8	80.5	49.1	161.1	328.1
羽幌町	97.2	96.6	85.5	85.6	87.9	70.8	21.7	22.1	36.5	37.3	102.2
初山別村	68.4	68.9	64.8	67.1	62.2	59.2	51.8	47.8	53.6	58.5	109.1
遠別町	115.2	106.6	109.5	109.7	92.8	79.7	100.4	122.8	150.7	158.7	105.3
天塩町	295.3	224.6	226.2	231.8	221.8	442.4	318.4	336.2	447.5	430.2	96.1
合計	1,387.7	1,332.6	1,396.9	1,368.2	1,272.2	1,472.1	1,227.5	1,192.3	1,557.1	1,742.6	111.9
上期	1,104.5	1,078.0	1,113.3	1,106.9	1,007.9	1,155.3	857.6	832.0	1,105.2	1,302.3	117.8
下期	283.2	254.6	283.6	261.3	264.3	316.8	369.9	360.3	451.9	440.3	97.4

市町村別観光入込客数の推移

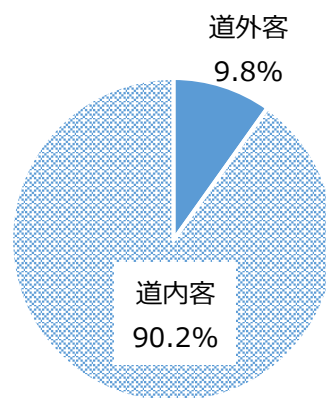
(単位：千人)



4 留萌管内道内容・道外客の内訳

(単位：千人)

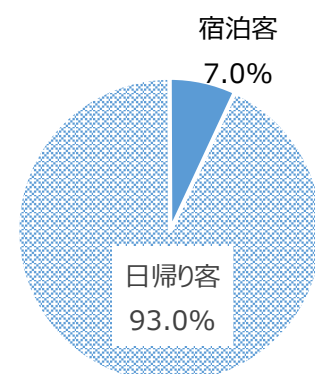
区分	R5年度 下期	構成比 (%)	R5年度 通期	構成比 (%)
入込総数	440.3	100.0	1,742.6	100.0
内道外客	29.5	6.7	171.5	9.8
内道内容	410.8	93.3	1,571.1	90.2



5 留萌管内日帰り客・宿泊客の内訳

(単位：千人)

区分	R5年度 下期	構成比 (%)	R5年度 通期	構成比 (%)
入込総数	440.3	100.0	1,742.6	100.0
内日帰り客	414.1	94.0	1,620.6	93.0
内宿泊客	26.2	6.0	122.0	7.0



6 留萌管内における訪日外国人宿泊人数及び宿泊延べ数（令和5年度通年）

令和5年度（通年）の留萌管内における訪日外国人宿泊人数は791人で、前年度と比較して572人の増、前年度比361.2%となりました。また、延べ数については1,178人泊で、前年度と比較して787人泊の増、前年度比301.3%となりました。

区分	中国	韓国	台湾	香港	フィリピン	ベトナム	イギリス	ドイツ	アメリカ	オーストラリア	その他	合計
留萌市	88	14	49	37	18	28	1	2	3	6	73	319
延べ数	251	17	84	45	40	75	1	2	7	6	162	690
増毛町	8	5	0	0	0	0	0	0	1	0	62	76
延べ数	8	5	0	0	0	0	0	0	1	0	62	76
小平町	0	0	0	0	0	0	0	0	0	0	0	0
延べ数	0	0	0	0	0	0	0	0	0	0	0	0
苫前町	0	0	0	0	0	0	0	0	0	0	0	0
延べ数	0	0	0	0	0	0	0	0	0	0	0	0
羽幌町	24	7	28	53	0	0	3	5	7	7	39	173
延べ数	25	7	28	58	0	0	3	7	7	7	47	189
初山別村	0	0	0	0	0	0	0	0	0	0	0	0
延べ数	0	0	0	0	0	0	0	0	0	0	0	0
遠別町	0	3	0	0	0	0	0	0	0	0	0	3
延べ数	0	3	0	0	0	0	0	0	0	0	0	3
天塩町	12	32	31	56	1	0	0	3	14	5	66	220
延べ数	12	32	31	56	1	0	0	3	14	5	66	220
合計	132	61	108	146	19	28	4	10	25	18	240	791
延べ数	296	64	143	159	41	75	4	12	29	18	337	1,178

区分	中国	韓国	台湾	香港	フィリピン	ベトナム	イギリス	ドイツ	アメリカ	オーストラリア	その他	合計
R1	251	65	232	106	0	8	9	6	34	23	213	947
延べ数	268	85	257	108	0	8	11	31	39	23	306	1,136
R2	15	4	3	5	5	44	1	1	2	0	53	133
延べ数	16	4	3	5	21	67	1	1	2	0	63	183
R3	4	2	0	0	7	57	0	0	11	0	4	85
延べ数	5	2	0	0	17	67	0	0	11	0	6	108
R4	18	13	5	13	16	19	8	10	14	10	93	219
延べ数	18	23	5	14	81	25	14	10	20	12	169	391
R5	132	61	108	146	19	28	4	10	25	18	240	791
延べ数	296	64	143	159	41	75	4	12	29	18	337	1,178

7 主な調査地点

留萌市	道の駅るもい、ゴールデンビーチるもい、黄金岬海浜公園、海のふるさと館 ほか
増毛町	國稀酒造、岩尾温泉あつたまーる、リバーサイドパーク ほか
小平町	道の駅おびら鯨番屋、ゆったりかん、おにしかツインビーチ ほか
苫前町	とままえ温泉ふわっと、とままえ夕陽ヶ丘ホワイトビーチ、苫前町郷土資料館
羽幌町	はぼろサンセットビーチ、はぼろ温泉サンセットプラザ、天売島・焼尻島 ほか
初山別村	しょさんべつ温泉「岬の湯」、道の駅☆ロマン街道しょさんべつ
遠別町	道の駅えんべつ富士見、旭温泉
天塩町	道の駅てしお、鏡沼海浜公園、てしお温泉夕映 ほか

8 各市町村における主な観光地点の入込客数

（単位：入込客数→千人、前年度同期比→%）

市町村名	観光地点名	R5年度 下期	R4年度 下期	前年度 同期比	R5年度 通年	R4年度 通年	前年度 同期比
留萌市	道の駅るもい	108.5	95.1	114.1	368.6	332.9	110.7
増毛町	國稀酒造	28.5	33.3	85.7	121.3	124.8	97.2
小平町	道の駅おびら鯨番屋	17.5	18.5	94.4	88.4	87.6	101.0
苫前町	とままえ温泉ふわっと	31.9	25.7	124.3	146.7	25.7	571.3
羽幌町	はぼろ温泉サンセットプラザ	36.7	36.4	100.7	91.8	101.8	90.2
初山別村	しょさんべつ温泉「岬の湯」	7.7	6.9	111.7	28.0	26.4	106.0
遠別町	道の駅えんべつ富士見	55.2	54.1	102.0	176.7	177.6	99.5
天塩町	道の駅てしお	116.2	121.4	95.8	373.4	372.5	100.3

※前年度同期比については、（人）単位の入込客数をもとに算出しています。