

社会福祉

社会福祉

当管内においても少子・高齢化が著しく進行しています。

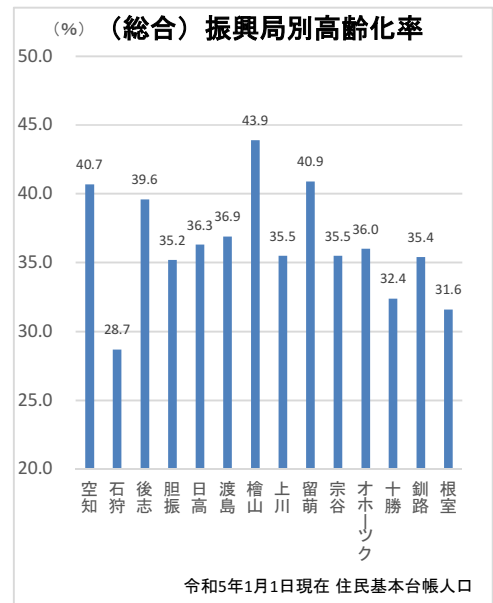
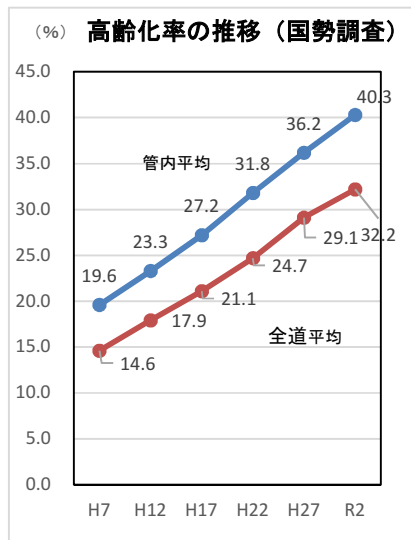
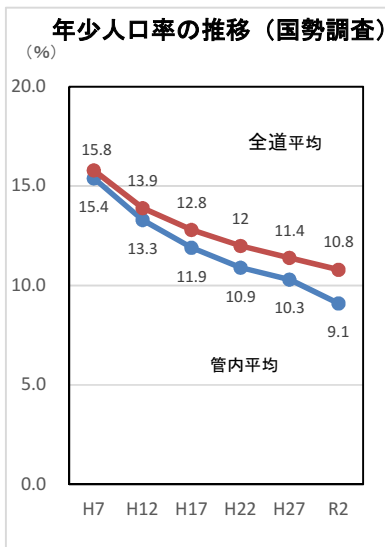
15歳未満の年少人口は、平成27年の国勢調査では4,914人(管内人口の10.3%)でしたが、令和2年の国勢調査では、3,841人(管内人口の9.1%)に減少しています。

核家族化や少子化などによる家族機能の変化や生活様式の多様化、男女平等参画社会の推進等に伴い、新しい時代に対応した子育て支援体制や施策の充実が求められています。

また、65歳以上の高齢者人口は、令和2年の国勢調査では16,924人で、管内人口の40.3%を占め、全道の32.2%を大きく上回っています。なお、住民基本台帳人口による令和5年1月1日現在の65歳以上の管内人口の割合は40.9%となっており、道内の総合振興局・振興局別では2番目に高い高齢化率となっています。

在宅での高齢者が今後も増加すると見込まれることから、介護予防の一層の取り組みや生きがい対策など住み慣れた地域でできるだけ長く住み続けることができる体制づくりが求められています。

平成22年4月1日から北海道障がい者条例が施行され、当管内においても障がいのある方の権利擁護や地域課題の検討・改善を図ること等を目的として、「障がい者が暮らしやすい地域づくり委員会」が設置されています。今後も障がい者の地域生活を支えるサービスの充実や暮らしづらさの解消を図っていく取り組みが必要とされています。



各市町村社会福祉施設等の定員数及び施設数等

(令和6年2月1日現在)

区分	65歳以上 人口割合 R5(2023) 年1月1日 現在 (%)	特 老 人 ホ ー ム (人)	養 老 ホ ー ム (人)	養 護 老 人 ホ ー ム (人)	ケ ア ハ ウ ス (人)	高 齢 者 生 活 福 祉 セ ン タ ー (生 活 支 援 ハ ウ ス) (人)	有 料 老 人 ホ ー ム (サ ー ビ ス 付 き 高 齢 者 住 宅)		認 知 症 高 齢 者 グ ル ー プ ホ ー ム		デ サ ー ス セ タ 施 設 数	イ ビ シ ン セ タ 施 設 数	地 域 支 援 セ ン タ ー 数	包 括 セ ン タ ー 数	障 害 サ ー ビ ス 支 援 事 業 所 数	福 祉 サ ー ビ ス 支 援 事 業 所 数	幼 保 連 携 型 認 定 こ ど も 園 (2 号・3 号) (認 可 定 員)		保 育 所 型 認 定 こ ど も 園 (2 号・3 号) (認 可 定 員)		認 可 保 育 所		児 童 館 数	
							施設数	(人)	施設数	(人)							施設数	(人)	施設数	(人)	施設数	(人)		施設数
留萌市	38.9	80	5				8	198	7	105	6	1	1	1	37							2	260	6
増毛町	46.6	40	5	30			4	66	1	9	0	1	1	1	2	1	69							
小平町	41.8	50	10				2	41			1	1	1	1	5									
苫前町	41.7	50	10						1	18	1	1	1	1	4	1	45	1	32					
羽幌町	43.8	110	11				1	30	2	36	2	1	1	1	10	1	80							
初山別村	39.1					15			1	9	1	1	1	1	10									
遠別町	42.7	50	6								1	1	1	1	2			1	60					
天塩町	38.2	50	10		15				1	18	1	1	1	1	5			1	70					
合計	40.9	430	57	70	15	15	15	335	13	195	13	8	75	3	194	3	162	2	260			6		

※休止中は除く