

2. 各出張所等 個別事項

<遠別出張所 管内>

遠別出張所管内 目 次

【Ⅰ はじめに】	-----	7 0
【Ⅱ 道路施設編】	-----	7 3
1. 道路の維持管理実施計画	-----	7 4
(1) 道路管理一覧	-----	7 4
(2) 「作業内容別の維持管理水準」及びR6年度(2024年度)「実施計画」	-----	7 5
(3) 路面整正(砂利道)・パトロール(夏期)地区区分図他	-----	7 7
【Ⅲ 河川施設編】	-----	7 9
1. 河川の維持管理実施計画	-----	8 0
(1) 道管理河川一覧	-----	8 0
(2) 「作業内容別の維持管理水準」及び「R6年度(2024年度)実施計画」	-----	8 1
(3) 治水系パトロール実施区間他	-----	8 5
【Ⅳ 砂防・地すべり・急傾斜施設編】	-----	8 7
1. 砂防・地すべり・急傾斜の維持管理実施計画	-----	8 8
(1) 砂防関係施設一覧	-----	8 8
(2) 「作業内容別の維持管理水準」及び「R6年度(2024年度)実施計画」	-----	8 9
【Ⅴ 海岸編】	-----	9 1
1. 海岸の維持管理実施計画	-----	9 2
(1) 海岸施設一覧(水管理・国土保全局海岸)	-----	9 2
(2) 「作業内容別の維持管理水準」及び「R6年度(2024年度)実施計画」	-----	9 3
【Ⅵ 資料編】	-----	9 4
1. 管内関係機関	-----	9 5
2. 防災資機材一覧	-----	9 6

I はじめに

【はじめに】

(1)管内の概況

当管内は、留萌振興局の北部に位置し、西に日本海、東は天塩山地、北は利尻礼文サロベツ国立公園に囲まれています。海岸沿いは平地が主体となり、ピッシリ山を源とする遠別川、北見山地の天塩岳を源とする天塩川が日本海にそそぐ自然環境に恵まれた地域です。

総面積は944.2km²で、都道府県で一番面積の少ない香川県の約50%の面積を有し、遠別町、天塩町からなっています。管内の総人口は、5,237人（住民基本台帳：令和5年1月1日現在）です。

気候は、日本海式の気候で対馬海流の影響で、緯度の割には比較的温暖ですが、夏は最高気温で30℃、冬はマイナス15℃を超えることもあります。1年の半分を占める冬期間は、日本海側特有の吹き上げる風が地吹雪を起し、視界不良や吹溜りによる交通障害の原因になっています。

産業は第1次産業が主体で、農業は酪農・水稻・畑作物などの生産が行われています。特に酪農は、天塩町を中心に広大な土地基盤を活かした道内でも有数の草地型酪農が展開されています。水産業では、しじみ・ヒラメ・カレイなどの漁業が行われています。

また、日本海にしずむ夕日が美しい海岸線、川口遺跡風景林や海水浴場のみなくるび〜ちなどがあり観光資源にも恵まれた地域です。

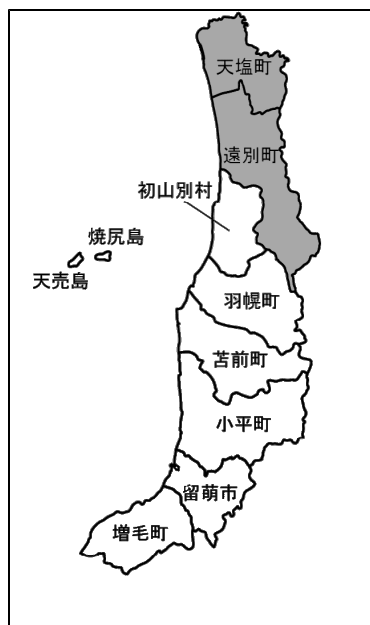
遠別出張所が管理する道路・河川等の現況は、道路の管理延長が135.8km、河川管理延長が135.3km、砂防指定地が74.8ha、海岸管理延長が14.5kmとなっています。

(2)所管区域

遠別町・天塩町

※平成22年4月1日より、幌延町は「北海道総合振興局及び振興局の設置に関する条例」により、宗谷総合振興局に編入となりました。

(3)管内図



(4)管理状況

○道路

	路線数	延長(km)
主要道道	2	24.1
一般道道	11	111.7
合計	13	135.8

○河川

	河川数	管理延長(km)
一級水系	11	65.1
二級水系	5	70.2
合計	16	135.3

○砂防・地すべり・急傾斜

砂防指定地		地すべり防止区域		急傾斜地崩壊危険区域	
箇所数	面積(ha)	箇所数	面積(ha)	箇所数	面積(ha)
6	74.8	—	—	—	—

※地すべり防止区域は国土交通省指定分

○海岸

海岸名	管理延長(km)
遠別海岸	8.3
天塩海岸	6.2
合計	14.5

※管理する海岸は、国土交通省水管理・国土保全局所管分

Ⅱ 道路施設編

1. 道路の維持管理実施計画

(1) 道路管理一覧

R6年度(2024年度) 留萌建設管理部 遠別出張所管内

区分	路線番号	路線名	主な街路名(愛称等)	管理延長 (km)	夏期パトロール延長(km)	備考
主要道	106	稚内天塩線		5.8	5.8	
	119	遠別中川線		18.3	18.3	
		計		24.1	24.1	
		N=2路線				
一般道	256	豊富遠別線		30.0	30.0	
	393	遠別停車場線		0.1	0.1	
	395	問寒別停車場下国府線		2.5	2.6	稚内事業課の一部区間0.1kmを遠別出張所で管理
	484	天塩港線		1.0	1.0	
	551	円山天塩停車場線		11.2	11.2	
	688	名寄遠別線		41.8	37.9	夏期通行止区間 L=7.6km 異常気象時通行規制区間 L=18.5km
	741	上遠別霧立線		0.5	0.0	夏期通行止区間 L=0.5km 異常気象時通行規制区間 L=0.5km
	826	丸松線		4.3	4.3	
	854	清川線		4.3	4.3	
	855	六志内西雄信内線		9.9	9.9	
	971	旭温泉旭線		6.1	6.1	
		計		111.7	107.4	
		N=11路線				
		合計		135.8	131.5	
		N=13路線				

※延長の単位はkm。R5年(2023年)4月1日現在の数値。

「作業内容別の維持管理水準一覧表」及び「R6年度(2024年度)実施計画」(留萌建設管理部 遠別出張所管内)

○道路/ハトローレル業務(通常、定期、夜間、異常時)により、道路の状況、利用状況等を把握し、維持管理水準に適合した場合に必要な作業を実施

【道路】

管理区分	区分	内容	維持管理水準	R6年度(2024年度)実施計画	地域の特記事項等	備考	参考資料 図面表示
予防管理型	施設補修 (橋梁補修)	橋梁補修	破損や劣化が確認された場合に、予防管理の取り組みを踏まえた部分的な補修を実施	○道路/ハトローレル(定期)、橋梁点検等結果を基に、部分的な補修を実施			
		橋梁塗装	部分的な「われ」や「ほ」があり、錆が著しく発生している場合に、予防管理の取り組みを踏まえた部分的な補修を実施	○道路/ハトローレル(定期)、橋梁点検等結果を基に、部分的な補修を実施			
予防管理型 対症管理型	施設補修 (トンネル等補修)	トンネル等補修	点検や早期の補修・修繕による措置を行い、長寿命化の取り組みを実施	○道路/ハトローレル(定期)、定期点検等結果を基に、部分的な補修を実施			
		施設補修 (道路附属物(小規模附属物)補修・更新)	定期点検による診断結果より、施設の長寿命化を図る。破損や劣化により、安全性の確保に支障が生じる場合に、補修・更新を実施	○道路/ハトローレル(定期)、定期点検等結果を基に、部分的な補修を実施			
対症管理型	施設補修 (路面等補修)	舗装補修 (パッチング)	局所的な穴ぼこや段差等の発生が見られ、走行車面に支障が生じる場合に実施	○道路/ハトローレル(通常)等結果を基に、必要箇所を実施			
		路面補修 (オーバーレイ)	わだち、ひび割れ等の発生が面的にみられ、走行車面に支障が生じる又は生じる危険性がある場合に、路面状況に応じて実施	○道路/ハトローレル(通常)等結果を基に、必要箇所を実施			
施設補修 (作工物補修)	路面整正(砂利道)	路面整正(砂利道)	融雪後、走行車面に支障が生じる場合に実施します。その他、降雨等によりわだち掘れや穴ぼこ等が生じる場合に実施	○道路/ハトローレル(通常)等結果を基に、必要箇所を実施		(砂利道該当なし)	
		諸土除去、倒木処理、路肩法面補修	局所的な法面崩落、倒木、路肩崩壊等が発生した場合に、走行車面の通行確保のため、崩土除去や倒木処理、路肩法面補修等の応急的な対応	○道路/ハトローレル(通常)等結果を基に、必要箇所を実施			
施設補修 (区画線)	排水施設補修	排水施設補修	破損や劣化により、排水施設がその機能を失い、安全性の確保に支障が生じる場合に、補修や更新を実施	○道路/ハトローレル(通常)等結果を基に、必要箇所を実施			
		交通安全施設補修	破損や劣化により、防護柵等がその機能を失い、安全性の確保に支障が生じる場合に、補修・更新を実施	○道路/ハトローレル(通常)等結果を基に、必要箇所を実施			
施設補修 (区画線)	区画線設置	区画線設置	路面の中央線や、片側2車線以上の境界線は、春先に交通安全上、運転者が確認できない場合に塗り替え、またその他の区画線は交差点等、特に必要な箇所について実施	○道路/ハトローレル(通常)等結果を基に、必要箇所を補修。また、照明の球切れ等は道路/ハトローレル(夜間)結果に基づき実施			
		区画線設置		○道路/ハトローレル(通常)等結果を基に、必要箇所を実施			

「作業内容別の維持管理水準一覧表」及び「R6年度(2024年度)実施計画」(留萌建設管理部 遠別出張所管内)

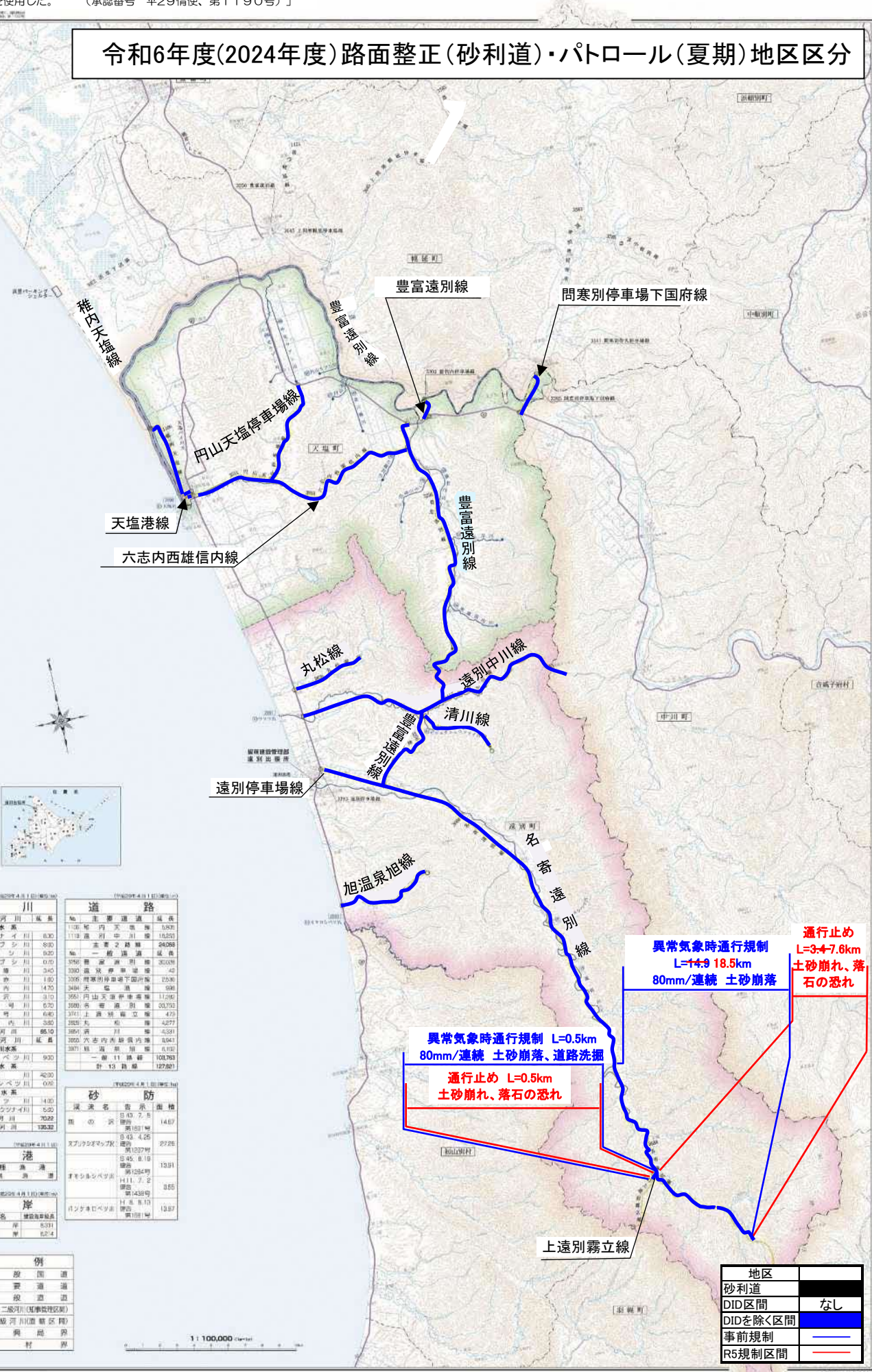
○道路/ハトロール業務(通常、定期、夜間、異常時)により、道路の状況、利用状況等を把握し、維持管理水準に適合した場合に必要な作業を実施

【道路】

管理区分	区分	内容	維持管理水準	R6年度(2024年度)実施計画	地域の特記事項等	備考	参考資料 図面表示
日常管理型	機能回復 (除草)	草刈り	交通安全上の支障が生じる場合に、市街地及び郊外地の 通学路の草刈りは、一人で通学を始める小学1年生を想定 し、上半身が確認できる程度の草丈に、通学路を除く郊外 地は安全施設を確認できる程度の草丈を目安に管理	○道路/ハトロール(通常)等結果を基に、必要箇所を実施			草刈図
		伐開	沿道において倒れる恐れがある立木や、倒木が人や車両 の通行に支障が生じる場合に除去	○道路/ハトロール(通常)等結果を基に、必要箇所を実施			
日常管理型	機能回復 (清掃)	路面清掃	春先、降雨のあとの土砂が飛散した時等、人や車、沿道に 支障が生じる場合に、沿道状況などに応じて実施	○道路/ハトロール(通常)等結果を基に、必要箇所を実施		路面状況により=散水車+ 路面清掃車又は散水車 (路面清掃車)	路面清掃図 P78
		法面等清掃	春先におけるゴミの散乱等により美観や環境に支障が生じ た場合に実施、その他、ゴミの状況により排水施設に支障 が生じる場合等にも、清掃を実施	○道路/ハトロール(通常)等結果を基に、必要箇所を実施			
		排水施設清掃	土砂によって著しく塞がっている箇所を優先して清掃を 実施	○道路/ハトロール(通常)等結果を基に、必要箇所を実施			
		樹木剪定	標識等が見えにくくならないよう、また歩行者や車両の通行 に支障が生じないように樹木毎に樹形を考慮し剪定を実施	○道路/ハトロール(通常)等結果を基に、必要箇所を実施			
必要経費	施設維持	冬困い	道内観光のイメージアップに寄与する沿道の中低木は、雪 害から樹木の育成を守るため、状況に応じて実施	○積雪時期迄に対象木をムシロ・縄等で困う。			
		機械購入修理費	管理車両の更新修理のための必要経費	○路面清掃車、草刈り機械などの修理			
		車庫等整備	管理車両の車庫等更新修理のための必要経費	○管内の車庫等の雨漏り補修他			
		道路附属施設等経費	照明灯等の電気料金や、トンネル非常用設備等の電話料 金、通信料金等	○照明の節電対象路線拡大を検討			
施設維持 (道路附属)	道路附属施設の 保守点検・補修	道路附属施設の 保守点検・補修	気象観測収集装置やトンネルの非常用設備は老朽化や欠 損による不具合が生じないように、定期的な点検と機器の 補修を実施	○委託業務により保守点検を実施			

令和6年度(2024年度)路面整正(砂利道)・パトロール(夏期)地区区分

留萌建設管理部遠別出張所管内図



河川

No.	河川名	延長
2096	天塩川	11.5
20	ラッパナイ川	6.30
850	中ノツツ川	5.80
851	土ノツツ川	5.20
300	丹山川	6.10
1000	丸太川	3.40
1010	丹山川	1.80
1050	丸太川	14.70
1060	丸太川	3.10
1090	丸太川	6.20
1130	丸太川	6.40
1200	丸太川	3.80
10	計 11 河川	66.10

道路

No.	道路名	延長
1100	旭温内天塩線	5.87
1110	遠別中川線	16.20
1120	丸太川線	24.09
3500	旭温線	30.00
3300	旭温線	4.2
3000	旭温線	12.00
3400	旭温線	5.96
3500	旭温線	11.26
3600	旭温線	30.76
3700	旭温線	4.79
3800	旭温線	4.27
3900	旭温線	4.31
3000	旭温線	3.64
3100	旭温線	6.10
1	計 13 路線	127.61

漁港

No.	種類	延長
114133	漁港	0.00

海岸

No.	種類	延長
114133	海岸	0.00

砂防

採流名	延長	面積
旭温	3.40	14.67
丸太	3.40	14.67
計	6.80	29.34

異常気象時通行規制 L=14.9 18.5km
 80mm/連続 土砂崩落

通行止め L=3-4-7.6km
 土砂崩れ、落石の恐れ

異常気象時通行規制 L=0.5km
 80mm/連続 土砂崩落、道路洗掘

通行止め L=0.5km
 土砂崩れ、落石の恐れ

地区	区分
砂利道	なし
DID区間	なし
DIDを除く区間	なし
事前規制	なし
R5規制区間	なし

令和6年度(2024年度)草刈・清掃地区区分図

留萌建設管理部遠別出張所管内図

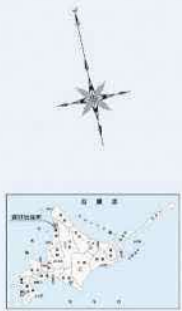
利尻礼文サロベツ国立公園

天塩港線
六志内西雄信内線
丸松線
遠別中川線
清川線
旭温泉旭線
名寄遠別線
上遠別霧立線

豊富遠別線
問寒別停車場下国府線

丹山天塩停車場線
遠別停車場線

霧立線



河川		道	
No.	名称	No.	名称
0006	一級河川 延島川	1126	主要道 延島川
0007	二級河川 延島川	1127	一般道 延島川
0008	一級河川 延島川	1128	主要道 延島川
0009	二級河川 延島川	1129	一般道 延島川
0010	一級河川 延島川	1130	主要道 延島川
0011	二級河川 延島川	1131	一般道 延島川
0012	一級河川 延島川	1132	主要道 延島川
0013	二級河川 延島川	1133	一般道 延島川
0014	一級河川 延島川	1134	主要道 延島川
0015	二級河川 延島川	1135	一般道 延島川
0016	一級河川 延島川	1136	主要道 延島川
0017	二級河川 延島川	1137	一般道 延島川
0018	一級河川 延島川	1138	主要道 延島川
0019	二級河川 延島川	1139	一般道 延島川
0020	一級河川 延島川	1140	主要道 延島川
0021	二級河川 延島川	1141	一般道 延島川
0022	一級河川 延島川	1142	主要道 延島川
0023	二級河川 延島川	1143	一般道 延島川
0024	一級河川 延島川	1144	主要道 延島川
0025	二級河川 延島川	1145	一般道 延島川
0026	一級河川 延島川	1146	主要道 延島川
0027	二級河川 延島川	1147	一般道 延島川
0028	一級河川 延島川	1148	主要道 延島川
0029	二級河川 延島川	1149	一般道 延島川
0030	一級河川 延島川	1150	主要道 延島川
0031	二級河川 延島川	1151	一般道 延島川
0032	一級河川 延島川	1152	主要道 延島川
0033	二級河川 延島川	1153	一般道 延島川
0034	一級河川 延島川	1154	主要道 延島川
0035	二級河川 延島川	1155	一般道 延島川
0036	一級河川 延島川	1156	主要道 延島川
0037	二級河川 延島川	1157	一般道 延島川
0038	一級河川 延島川	1158	主要道 延島川
0039	二級河川 延島川	1159	一般道 延島川
0040	一級河川 延島川	1160	主要道 延島川
0041	二級河川 延島川	1161	一般道 延島川
0042	一級河川 延島川	1162	主要道 延島川
0043	二級河川 延島川	1163	一般道 延島川
0044	一級河川 延島川	1164	主要道 延島川
0045	二級河川 延島川	1165	一般道 延島川
0046	一級河川 延島川	1166	主要道 延島川
0047	二級河川 延島川	1167	一般道 延島川
0048	一級河川 延島川	1168	主要道 延島川
0049	二級河川 延島川	1169	一般道 延島川
0050	一級河川 延島川	1170	主要道 延島川
0051	二級河川 延島川	1171	一般道 延島川
0052	一級河川 延島川	1172	主要道 延島川
0053	二級河川 延島川	1173	一般道 延島川
0054	一級河川 延島川	1174	主要道 延島川
0055	二級河川 延島川	1175	一般道 延島川
0056	一級河川 延島川	1176	主要道 延島川
0057	二級河川 延島川	1177	一般道 延島川
0058	一級河川 延島川	1178	主要道 延島川
0059	二級河川 延島川	1179	一般道 延島川
0060	一級河川 延島川	1180	主要道 延島川
0061	二級河川 延島川	1181	一般道 延島川
0062	一級河川 延島川	1182	主要道 延島川
0063	二級河川 延島川	1183	一般道 延島川
0064	一級河川 延島川	1184	主要道 延島川
0065	二級河川 延島川	1185	一般道 延島川
0066	一級河川 延島川	1186	主要道 延島川
0067	二級河川 延島川	1187	一般道 延島川
0068	一級河川 延島川	1188	主要道 延島川
0069	二級河川 延島川	1189	一般道 延島川
0070	一級河川 延島川	1190	主要道 延島川
0071	二級河川 延島川	1191	一般道 延島川
0072	一級河川 延島川	1192	主要道 延島川
0073	二級河川 延島川	1193	一般道 延島川
0074	一級河川 延島川	1194	主要道 延島川
0075	二級河川 延島川	1195	一般道 延島川
0076	一級河川 延島川	1196	主要道 延島川
0077	二級河川 延島川	1197	一般道 延島川
0078	一級河川 延島川	1198	主要道 延島川
0079	二級河川 延島川	1199	一般道 延島川
0080	一級河川 延島川	1200	主要道 延島川

漁港	
No.	名称
1141005	遠別漁港

海岸	
No.	名称
5311	遠別海岸
6214	天塩海岸

凡例	
—	一般国道
—	主要国道
—	一般道
—	二級河川(国土院管理区)
—	一般河川(道管区)
—	境界線
—	駐在所

地区	清掃水準	草刈り水準
市街地	春先、降雨のあとの土砂が飛散した時等、人や車、沿道に支障が生じる場合に、市街地では年1~2回程度、山地を除く郊外地では年1回程度を目安に実施。	交通安全上の支障が生じる場合に、市街地及び郊外地の通学路の草刈りは、一人で通学を始める小学1年生を想定し、上半身が確認できる程度の草丈に、通学路を除く郊外地は安全施設を確認できる程度の草丈を目安に管理。
郊外地		
山地		
公園界(名称)		



Ⅲ 河川施設編

1. 河川の維持管理実施計画

(1)道管理河川一覧(留萌振興局 留萌建設管理部 遠別出張所管内)

級種	水系名	河川名	市町村名	管理区間延長(km)
1	天塩川	ロクシナイ川	天塩町	8.3
		中央ウブシ川	天塩町	8.0
		北ウブシ川	天塩町	9.2
		円山ウブシ川	天塩町	0.7
		東六線川	天塩町	3.4
		円山赤川	天塩町	1.6
		雄信内川	天塩町	14.7
		七線沢川	天塩町	3.1
		二十三号川	天塩町	5.7
		三十号川	天塩町	6.8
		南雄信内川	天塩町	3.6
	計	1水系11河川		65.1
2	オタコシベツ川	オタコシベツ川	初山別村・遠別町	9.0
		遠別川	遠別町	42.0
		オモシルシベツ川	遠別町	0.2
		ウツツ川	遠別町	14.0
		ピシクシウツナイ川	遠別町	5.0
			計	3水系5河川
	合計	4水系16河川		135.3

「作業内容別の維持管理水準」及び「R6年度(2024年度)実施計画」(留萌建設管理部 遠別出張所管内)

○河川ハトローレルは、北海道が管理する1,2級河川について、日常的な巡視や定期的な点検により施設や周辺環境の状況を把握し、異常や危険箇所の発見又は予見した場合には、維持管理水準に基づき維持管理作業を実施【河川】

管理区分	区分	内容	維持管理水準	R6年度(2024年度)実施計画	地域の特記事項	備考	参考資料 図面表示
予防管理型 施設補修	樋管補修	樋管・樋管点検整備	予防管理型の維持管理を目標として、堤防機能を阻害する損傷、操作を行う管理入に被害を及ぼす可能性のある損傷を把握し、損傷の程度に応じた維持管理を行うために、計画的な点検による目視健全度評価を行う。また、必要に応じてゲートの開閉に支障のないよう保守整備	○年次計画に沿ってR6年度対象となる樋管の定期点検を実施するとともに、必要に応じてゲートの開閉に支障のないようクリスアスアップや故障機器の交換など簡易な保守整備 ○エンジン式動力ゲート樋管は、年次点検の実施、試験運転による機器の修理、調整 ○予防管理型の維持管理を目標として、堤防機能を阻害する損傷や操作する管理入に被害を及ぼす可能性のある箇所を把握し、損傷の程度に応じた維持管理を行うために、計画的な点検による目視健全度評価調査を行い、樋管台帳に記録管理	○簡易な保守点検は市町村が実施(操作点検委託)	○R6年度(2024年度)点検数(備前)箇所 N=70基 ○エンジン式ゲート数 N=2基	
		樋管・樋管補修	予防管理型の維持管理を目標として、樋管・樋管の各部分の重要性や目視健全度評価の観点から総合的に判断し、優先順位を設定しながら補修を実施	○出水期前に点検を行い、機能障害箇所の補修を実施 ○過年度調査した樋管健全度評価及びヒューマン点検結果を参考として、劣化や機能低下が認められるものや著しいものから補修を実施 ○見易い量水標の設置(蛍光板、大文字、操作水位欄など)			
		樋管・樋管再塗装	予防管理型の維持管理を目標として、樋管・樋管の各部分の重要性や目視健全度評価の観点から総合的に判断し、優先順位を設定しながらゲート等の金属機器の再塗装を実施	○過年度調査した樋管健全度評価及びヒューマン点検結果を参考として、劣化や腐食が認められるものや著しいものから再塗装を実施			
		堰・排水機場等補修	定期点検等の結果による診断を踏まえ、健全度を評価し、必要に応じて整備・更新を行い施設の必要な機能を確保	○北海道河川管理施設点検要領(堰・水門・排水機場編)に基づき、定期点検を実施 ○点検結果に応じて健全度評価を実施し、点検整備総括表及び機器リストを用いて、点検・評価結果を記録管理するとともに、必要に応じて補修を実施			
対症管理型 施設補修	堤防補修	堤防補修	堤防の機能が低下する恐れがある沈下やひび割れ等の変化が見られた時には、河川ハトローレルによる巡視を強化し、その状態から堤防の機能に支障が生じると判断した場合に、補修を実施	○出水期前の一斉点検、年間を通してハトローレルによる巡視などにより護岸の状況を把握し、必要に応じて補修 ○堤防を被覆路や親水目的として利用している箇所の安全点検を実施(GW前)	○出水期前一斉点検は市町村等と連携して実施 ○堤防目視点検を実施 ○河川施設安全利用点検結果 維持管理防災課ホームページで公表する。	【河川施設安全利用点検結果HPアドレス】 http://www.pref.hokkaido.lg.jp/kr/abs/ksn/kasenka/home/anz/emhyoutenken/index.anzen.ht	
		護岸補修	護岸の機能が低下する恐れのあるひび割れ、コンクリートの劣化、沈下等の変化が見られた時には、河川ハトローレルによる巡視を強化し、構造物の機能に支障が生じると判断した場合に、補修を実施	○出水期前の一斉点検、年間を通してハトローレルによる巡視などにより護岸の状況を把握し、必要に応じて補修 ○河川の水面部を含む河川に親しむ利用を目的とした区画や施設に設置されている護岸の安全利用点検を実施(GW前)	○出水期前一斉点検は市町村等と連携して実施 ○河川施設安全利用点検結果 維持管理防災課ホームページで公表する。	【河川施設安全利用点検結果HPアドレス】 http://www.pref.hokkaido.lg.jp/kr/abs/ksn/kasenka/home/anz/emhyoutenken/index.anzen.ht	
		床止補修	床止の機能が低下する恐れのある床止本体及び護岸の沈下、変形などの変化が見られた時には、河川ハトローレルによる巡視を強化し、構造物の機能に支障が生じると判断した場合に、補修を実施	○出水期前の一斉点検、年間を通してハトローレルによる巡視などにより床止の状況を把握し、必要に応じて補修 ○河川の水面部を含む河川に親しむ利用を目的とした区画や施設に設置されている床止の安全利用点検を実施(GW前)	○出水期前一斉点検は市町村等と連携して実施 ○河川施設安全利用点検結果 維持管理防災課ホームページで公表する。	【河川施設安全利用点検結果HPアドレス】 http://www.pref.hokkaido.lg.jp/kr/abs/ksn/kasenka/home/anz/emhyoutenken/index.anzen.ht	
		転落防止柵補修	倒壊、破損、脱落等により、安全性の確保に支障が生じる場合に、補修を実施	○出水期前の一斉点検、年間を通してハトローレルによる巡視などにより転落防止柵の状況を把握し、必要に応じて補修 ○市街地などで住民などが河川へ転落するなどの事故防止のために設置している転落防止柵の安全利用点検を実施(GW前)	○出水期前一斉点検は市町村等と連携して実施 ○河川施設安全利用点検結果 維持管理防災課ホームページで公表する。	【河川施設安全利用点検結果HPアドレス】 http://www.pref.hokkaido.lg.jp/kr/abs/ksn/kasenka/home/anz/emhyoutenken/index.anzen.ht	
		堤内排水路補修	堤内排水路の状態から、土砂の堆積、法面崩壊や法面保護工が損傷し、明らかに排水機能に支障が生じると判断した場合に、補修を実施	○出水期前の一斉点検、年間を通してハトローレルによる巡視などにより堤内排水路の状況を把握し、必要に応じて補修	○出水期前一斉点検は市町村等と連携して実施		
		標識設置	老朽化、腐食、損傷により標識の脱落、倒壊の危険や文字等の判読ができなくなっている場合に、補修等を実施	○年間を通してハトローレルによる巡視などにより標識の状況を把握し、必要に応じて補修	○出水期前一斉点検は市町村等と連携して実施		

「作業内容別の維持管理水準」及び「R6年度(2024年度)実施計画」(留萌建設管理部 遠別出張所管内)

○河川ハトローロールは、北海道が管理する1,2級河川について、日常的な巡視や定期的な点検により施設や周辺環境の状況を把握し、異常や危険箇所を発見又は予見した場合には、維持管理水準に基づき維持管理作業を実施【河川】

管理区分	区分	内容	維持管理水準	R6年度(2024年度)実施計画	地域の特記事項	備考	参考資料 図面表示
日常管理型	河川機能回復	低水路整理	河道内に土砂が異常堆積し、流下能力を阻害し、出水時に洪水氾濫の原因となる恐れのある場合に、堆積土砂を除去	○出水期前の一斉点検、年間を通してハトローロールによる巡視などにより河道の状況を把握し、必要に応じて堆積土砂を除去 ○洪水後に河道状況を確認して、次の洪水に備えるための状態を把握するとともに、必要に応じて堆積土砂を除去	○出水期前(字本町)一斉点検は市町村等と連携して実施 ○異常土砂堆積箇所等は定期的に定点写真撮影し、状況変化を把握する		
		河口掘削	河口に堆積した土砂が、洪水流を阻害し、氾濫被害や水位上昇による周辺の冠水、魚類が溯上できないなどの原因となる恐れがある場合に、河口掘削を実施	○年間を通してハトローロールによる巡視などにより河口の状態を把握し、必要に応じて河口掘削を実施 ○波浪や高潮などの異常気象時は、河口状況の監視を強化し、緊急対応できる体制をとる	○融雪出水災害危険箇所 ・遠別川(字本町(河口~国道橋より下流400m地点))	○融雪出水災害危険箇所 ・遠別川(字本町(国道橋より下流400m区間(0.6km)))	「北海道の融雪災害対策」参照 要注意河川明示(ハトローロール図)
河川区域維持	河川区域伐開	結氷除去	融雪期に河道全体が結氷、積雪し、融雪水の越流による洪水被害、また、樋門等の吞吐口等の結氷閉塞による排水不能による冠水被害が生じる恐れがある場合に、河道内の結氷を除去	○冬期間ハトローロールによる巡視などにより河道の状況を把握し、支障箇所の結氷等を除去 ○H23年北海道融雪災害対策箇所の対象河川について、3月以降融雪被害が発生しないように、市町村と連携して必要な箇所の結氷除去	○融雪出水災害危険箇所 ・遠別川(字本町(河口~国道橋より下流400m地点))		
		流木除去	河道内や橋脚に流木が堆積し、河川阻害による洪水被害の発生や海岸等への流出による漁業被害の発生の恐れがある場合に、除去	○年間を通してハトローロールによる巡視などにより河道の状態を把握し、必要に応じて流木を除去 ○海岸等への流出による定置網等への被害の発生の恐れがある場合に、市や漁業協同組合と連絡を密にして、必要な箇所の流木を除去	○出水後に関係機関による現地調査実施		
河川区域維持	河川区域伐開	再生資源等処理	河道内に樹木が繁茂し、流下能力を阻害し、出水時に洪水氾濫となる恐れのある場合に、生物の生息・生育障害や環境に配慮しながら伐開を実施します。また、樹木により堤防や樋門などの施設の機能が低下又は失われる状態となる場合に、伐開を実施	○年間を通してハトローロールによる巡視などにより河道の状態を把握し、必要に応じて伐開を実施 ○「市民団体協働の川づくり事業」の活用推進に向けて、市町村と連携して住民等への周知、計画的な伐開を検討 ○伐木材の再資源化等への利用を検討	○5月中に市民団体要望箇所を調整 ○伐木材を燃料材として地元へ無償譲渡する場合に市町村が受取り窓口となる	【市民団体協働の川づくり事業HPアドレス】 http://www.pref.hokkaido.lg.jp/kn/sbs/ksn/kasenka/home/simindanmtai.htm	
		その他	河川区域に放置されたブロッグ等の再利用可能な資材の一時保管場所までの搬送及び保管場所の適正管理	○年間を通してハトローロールによる巡視などにより河川区域の状況を把握し、放置されたブロッグ等を撤去して保管場所に保管			
			不法投棄物の処理、害虫駆除(薬剤散布)、親水施設等の清掃、補修、規制看板補修等を実施	○年間を通してハトローロールによる巡視などにより河川区域や親水施設の状況を把握し、必要に応じて対策を実施 ○洪水等による災害発生防止のため、不法投棄物を発見した場合、処理するとともに不法行為を防止するための対策を実施 ○害虫の発生による河川周辺への影響や親水区域の河川施設等の利用に支障が生じる状況の場合、必要に応じて措置 ○親水施設については、安全利用点検(SW前)を実施し、施設の損傷や機能の低下、危険な状況の場合、応急措置を行うとともに、必要に応じて措置	○安全利用点検結果は、維持管理防災課ホームページで公表する。	○ハトローロール 月1回	

「作業内容別の維持管理水準」及び「R6年度(2024年度)実施計画」(留萌建設管理部 遠別出張所管内)

○河川ハトローロールは、北海道が管理する1,2級河川について、日常的な巡視や定期的な点検により施設や周辺環境の状況を把握し、異常や危険箇所を発見又は予見した場合には、維持管理水準に基づき維持管理作業を実施【河川】

管理区分	区分	内容	維持管理水準	R6年度(2024年度)実施計画	地域の特記事項	備考	参考資料 図面表示		
除草	除草	水上、環境上、特に重要な区間(重要水防区間、DID隣接区間、水位周知区間、水防警報区間)	重要水防区間や水位周知区間、水防警報区間、DID(人口集中地区)隣接区間等の水防上、特に注意を要する重要な箇所、堤防の点検、不法行為や利用状況の監視、及び河川管理施設の巡視・点検等のため、堤防法面及び管理用道路の草刈りを年1回出水期前に実施	○洪水による災害の発生防止のための堤防の状態把握を目的とした堤防点検を行うため、出水期前に堤防、管理用道路の草刈りを実施 ○刈草は河川流出や周辺環境への影響がある場合は、収集して処理 ○「市民団体の協働の川づくり事業」の活用推進に向けて、市町村と連携して住民等へ周知すると共に計画的な草刈りを実施 ○河川巡視・点検などの支障と成らないよう、堤防や管理用道路の雑草の繁茂状況等により必要に応じて草刈りを実施	○5月中に市民団定要望箇所を調整	○「市民団体協働の川づくり事業」HPアドレス http://www.pref.hokkaido.lg.jp/krn/sbs/ksn/kaseinkenhome/simimdanmtai.htm ○5月中に市民団定要望箇所を調整	除草区間明示(除草区間図)		
		上記以外の区間	上記以外の河川整備済区間で河川の巡視、点検や適切な維持管理を行うために支障とならないうように、堤防法面や管理用道路の雑草の繁茂状況等により、必要に応じて出水期前に草刈りを実施				除草区間明示(除草区間図)		
		周辺環境	病害虫発生抑制、周辺環境保持の観点から、必要に応じて草刈りを実施					除草区間明示(除草区間図)	
		環境施設の機能回復	低々水路の機能保持	土砂堆積により低々水路の機能が低下又は失われている場合に、土砂等を除去		○年間を通してハトローロールによる巡視などにより河道の状況を把握し、低々水路機能に土砂等が堆積している場合、必要に応じて土砂等を除去			
			魚道の機能保持	土砂堆積や異常洗掘により、魚道の機能が低下又は失われている場合に、土砂等を除去		○年間を通してハトローロールによる巡視などにより河道の状況を把握し、魚道に土砂等が堆積している場合、必要に応じて土砂等を除去			
			魚巢護岸の機能保持	土砂堆積や異常洗掘等により、魚巢護岸の機能が低下又は失われている状態の場合、土砂等を除去する 機能回復する		○年間を通してハトローロールによる巡視などにより河道の状況を把握し、魚巢護岸に土砂等が堆積している場合、必要に応じて土砂等を除去			
			環境施設の機能保持	親水施設や魚巢護岸の劣化や損傷、土砂堆積や流水により、施設の機能や利用に支障が生じている場合に、土砂等を除去		○年間を通してハトローロールによる巡視などにより河道の状況を把握し、親水施設等が損傷、土砂等が堆積している場合、必要に応じて補修、土砂等を除去			
		その他河川区域の環境管理	河畔樹木の育成など	良好な水辺環境の創出を旨として河川区域内に植樹された樹木及び河畔樹木を剪定、下草刈りし、水辺環境の保全を図る。環境整備や親水整備された施設等の小規模な補修や清掃を行い、利用者の安全を確保		○年間を通してハトローロールによる巡視などにより河道の状況を把握し、親水施設等について利用者の安全確保のため必要に応じて施設補修や清掃を実施			
						○出水期前の一斉点検を行い、必要に応じて施設補修や清掃を実施 ○年間を通してハトローロールによる巡視などにより河畔樹木の状況を把握し、必要に応じて剪定、下草刈りを実施			

「作業内容別の維持管理水準」及び「R6年度(2024年度)実施計画」(留萌建設管理部 遠別出張所管内)

○河川ハトローラーは、北海道が管理する1,2級河川について、日常的な巡回や定期的な点検により施設や周辺環境の状況を把握し、異常や危険箇所を発見又は予見した場合には、維持管理水準に基づき維持管理作業を実施【河川】

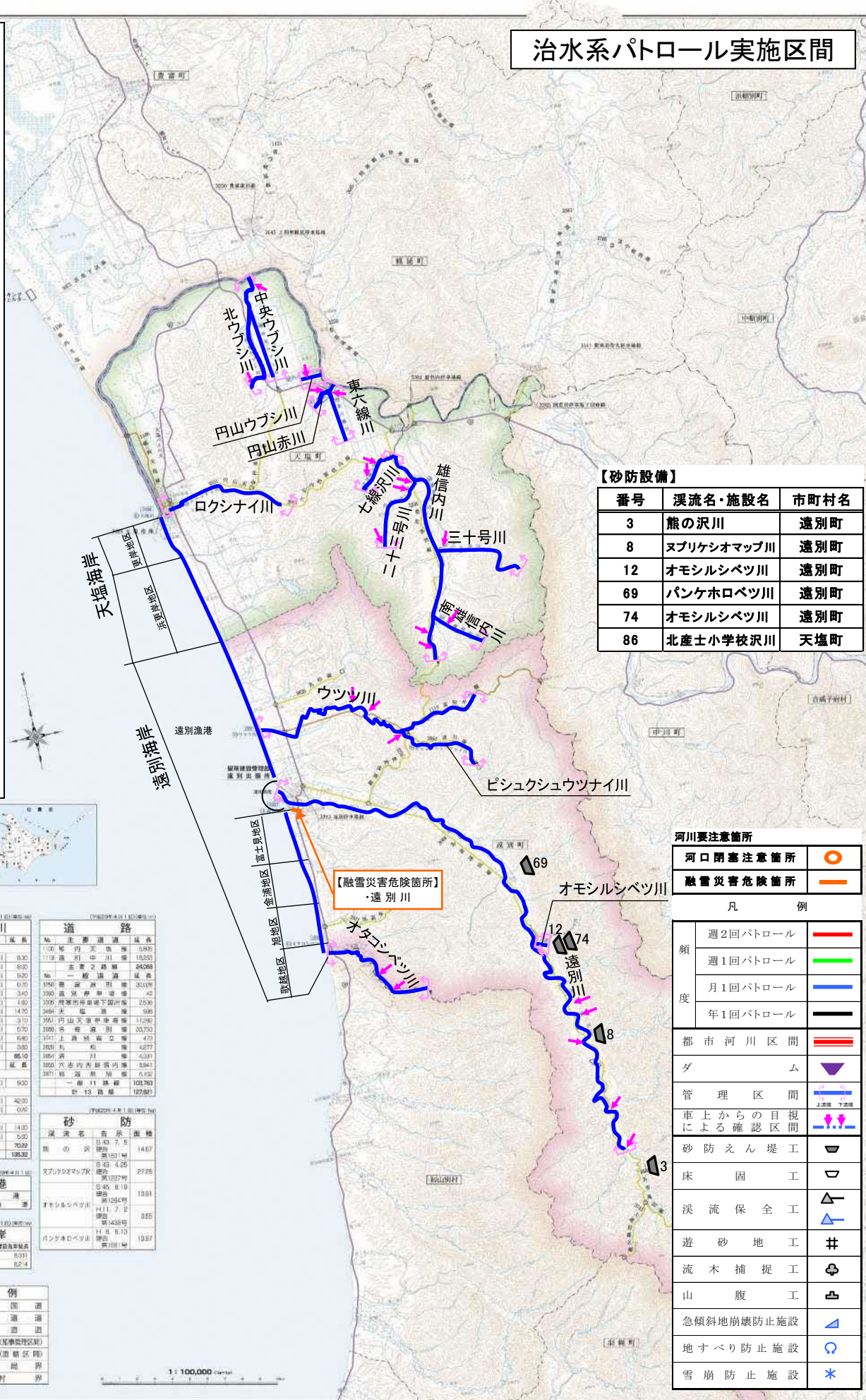
管理区分	区分	内容	維持管理水準	R6年度(2024年度)実施計画	地域の特記事項	備考	参考資料 図面表示
必要経費	付属施設補修	水文施設補修	老朽化や欠損等による観測データの欠測等の不具合が生じた場合に、観測・通信機器の補修、部品交換を実施	○別途保守点検をメーカーに業務委託し、年点検実施 ○機器の故障、不具合が発生した場合は、その都度対応 ※「川の防災情報」に水位、雨量の情報を提供	○インターネット「川の防災情報」での欠測時に おける警戒水位、警戒雨量超過の場合は、 FAXによる通報を実施する	○施設年点検 ○不具合時点検保守	
	施設維持	可動堰等施設維持 持運営費	施設の操作、管理をするための電気料、保守点検等の必要経費	○土現管理施設は、保守点検、操作運営規則等で管理 ○市町村等へ管理委託している施設は、協定書等に基づいて点検、運営管理			施設箇所明示(ハトローラー 図)
		排水機場	施設の操作、管理をするための電気料、保守点検等の必要経費	○土現管理施設は、保守点検、操作運営規則等で管理 ○市町村等へ管理委託している施設は、協定書等に基づいて点検、運営管理			施設箇所明示(ハトローラー 図)
	河川区域維持	水防資材等購入	洪水時や地震による護岸等の損傷、沈下が発生した時に、流水から保護するためのシートや土のう等の水防資材や油流出事故に使用する油吸着マット等について、前年度使用した分の補充や有効期間が経過した資材を交換し、必要量補充する経費	○危機管理として洪水や地震等で損傷した施設や河道の維持を迅速対応するために必要な資材、水質事故等に使用する油吸着マット等の必要量を保管し、台帳管理	○防災情報連絡会議により関係機関と保管情報を共有する	○天塩川下流・留萌川水防連絡協議会(4月予定)	水防等資材保管一覧表 (資料編)
	樋門(管)操作委託料		出水時の樋門、樋管のゲート操作及び平常時における定期点検を地元市町村等へ委託する固定経費	○市町村で管理人を傷害保険へ加入契約		○樋門操作委託契約 遠別町、天塩町	
		定期点検操作委託料	樋門(管)の適切な機能保全を行うため、出水期前を始めて目視やゲート操作による設備各部の機能について定期点検を行う経費	○定期点検は出水期前の4月、出水期の7~10月の各月に実施することとされていますが、出水期前の点検は、各現場の事情により実施日を決定 ○年度当初の委託契約時に点検整備に必要な消耗品等の確認、操作に必要な器具等の確認報告を市町村から報告し、必要な物品等を土現から支給 ○定期点検の記録表は翌月5日までに提出	○操作不具合箇所は、早急に対処する	○定期点検(5回) ・出水期前1回(4月) ・7~10月各1回	
		臨時操作・巡回委託料	大雨出水時に巡回及び必要に応じて樋門ゲート操作を行い、外水の遮断と内水排除を行う経費	○市町村が行う巡回、操作に関する記録表は速やかに提出させる ○臨時操作に伴い必要な点検整備を実施した場合は、点検整備記録表を速やかに提出させる	○警戒体制時の巡回の徹底を図る		

治水系パトロール実施区間

留萌振興局

留萌建設管理部

遠別出張所管内図



【砂防設備】

番号	渓流名・施設名	市町村名
3	熊の沢川	遠別町
8	ヌプリケシオマップ川	遠別町
12	オモシルシベツ川	遠別町
69	パンケホロボツ川	遠別町
74	オモシルシベツ川	遠別町
86	北産士小学校沢川	天塩町

河川要注意箇所

河口閉塞注意箇所	○
融雪災害危険箇所	—

凡 例

頻度	週2回パトロール	—
	週1回パトロール	—
	月1回パトロール	—
	年1回パトロール	—
都市河川区間	ダ	△
	管理区間	—
車上からの目視による確認区間	上流側	↑
	下流側	↓
砂防えん堤工		▽
床固工		▽
溪流保全工		△
遊砂地工		井
流木捕捉工		罟
山傾腹工		凸
急傾斜地崩壊防止施設		△
地すべり防止施設		○
雪崩防止施設		*

河川

No.	一級河川	延長
3096	天塩川水系	
20	ロクシナイ川	8,300
850	中央ウブシ川	8,300
850	北ウブシ川	8,300
360	円山ウブシ川	10,000
1000	東六線川	3,340
1010	円山赤川	1,800
1850	雄信内川	14,700
1980	三十号川	3,710
1990	七線沢川	6,700
3130	三十三号川	6,800
4200	樺峯川	3,850
計	11 別川	85,100

二級河川

No.	二級河川	延長
2085	オタクシベツ川水系	
10	オタクシベツ川	9,900
2087	遠別川水系	
10	遠別川	40,300
1160	オモシルシベツ川	6,900
2091	ウツツ川水系	
10	ウツツ川	14,000
50	ピシクシュウツナイ川	5,000
計	8 別川	70,900
計	19 別川	156,000

道 路

No.	主要道路	延長
1118	国道10号	16,250
計	1 主要道路	16,250

砂 防

No.	施設名	延長	面積
計	13 施設	14,607	
計	13 施設	8,434.25	2,222
計	13 施設	5,454.016	13,911
計	13 施設	7,924.24	855
計	13 施設	11,411.7	855
計	13 施設	11,411.7	13,911
計	13 施設	11,411.7	13,911

漁 港

No.	種別	延長
1141	漁港	8,214
計	1 漁港	8,214

海 岸

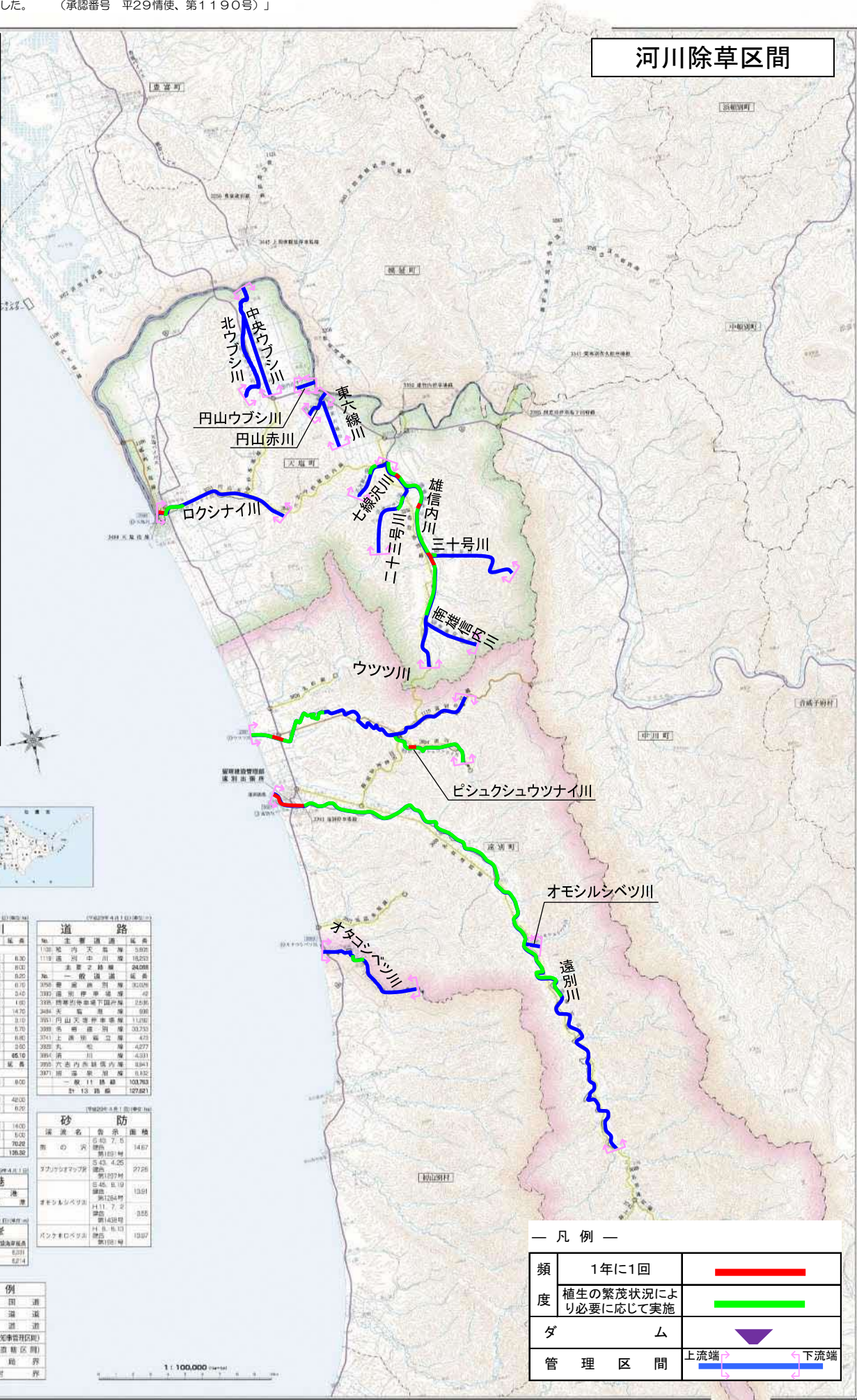
海岸名	延長	
天塩海岸	8,214	
計	1 海岸	8,214

凡 例

- 一般国道
- 主要道路
- 一般道路
- 二級河川(河川管理区域)
- 一般河川(河川管理区域)
- 振興境界
- 町 村 界

河川除草区間

留萌振興局 留萌建設管理部
 遠別出張所管内図



河川

No.	河川名	延長
2096	天童川水系	
25	ロクシナイ川	8.30
850	中坊ウブシ川	8.03
300	北ウブシ川	8.05
390	円山ウブシ川	6.70
1000	丸川	5.42
1015	円山赤川	1.95
1030	雄信内川	14.70
1080	雄信内川	3.10
1100	三十三号川	6.70
1130	三十三号川	6.80
1200	雄信内川	3.90
	計 11 河川	65.10
No.	二級河川	延長
2095	オタクシベツ川水系	
10	オタクシベツ川	8.00
2097	遠別川水系	
10	遠別川	42.00
1102	オモシルシベツ川	6.70
2091	ウツツ川水系	
10	ウツツ川	14.00
80	ピシクシュウツナイ川	5.00
	計 5 河川	70.22
	計 16 河川	135.32

道路

No.	主要道路	延長
1100	内天童線	5920
1119	遠別中川線	16293
	志摩之越線	84000
No.	一般道路	延長
3958	雄信内川	30200
3992	雄信内川	42
3998	雄信内川	3530
2484	天童線	696
2651	円山天童線	1570
3099	雄信内川	3023
3741	上雄信立線	473
3850	丸川	4277
3854	丸川	4331
2995	天童線	3941
3077	雄信内川	9132
	一般 11 路線	102763
	計 13 路線	127881

砂防

調査名	巻取	面積
南の沢	6107.75	1467
	169.94	
	543.25	
アヲカサマツツ	1979.4	2726
	345.19	
オモシルシベツ川	1264.4	1361
	111.72	
	438.0	938
バンカオロベツ川	11.16.13	1367
	巻取/年	

漁港

No.	四輪漁港	延長
114028	雄信内川	6.71
	雄信内川	6.71

海岸

海岸名	建設海岸延長
雄信内川	6.71
雄信内川	6.71

凡例

- 一般国道
- 主要道路
- 一般道路
- 二級河川(支線管理区間)
- 一級河川(河川管理区間)
- 振興地界
- 町界

— 凡例 —

頻度	1年に1回	—
ダ	植生の繁茂状況により必要に応じて実施	—
管理区間	上流端	下流端

IV 砂防・地すべり・急傾斜編

1. 砂防・地すべり・急傾斜の維持管理実施計画

(1)砂防関係施設一覧

砂防設備

番号	水系名	ダム名	工種	施工年度	市町村名	砂防指定地		備考
						告示年月日	番号	
3	遠別川	熊の沢堰堤	砂防えん堤	S39～42	遠別町	1	S40.7.5	第1691号
8	遠別川	ヌプリケシオマップ沢砂防堰堤	砂防えん堤	S43～44	遠別町	2	S43.4.25	第1297号
12	遠別川	オモシルシベツ沢砂防堰堤	砂防えん堤	S45～46	遠別町	3	S45.8.19	第1284号
69	遠別川	パンケホロシベツ川1号砂防ダム	砂防えん堤	H7～10	遠別町	4	H8.8.13	第1681号
74	遠別川	オモシルシベツ川2号砂防堰堤	砂防えん堤	H12～14	遠別町	5	H11.7.2	第1438号
86	天塩川	北産士小学校沢川1号砂防ダム	砂防えん堤	H30～R2	天塩町	6	H29.10.16	第918号
計	6箇所					6箇所		

「作業内容別の維持管理水準」及び「令和6年度(2024年度)実施計画」(留萌建設管理部 遠別出張所管内)

○施設の機能の維持、適正な利用、周辺環境の保持などを図っていくため、ハトロールによって状況を把握し、異常や危険箇所を発見又は予見した場合には、維持管理水準に基づき維持管理作業を実施【砂防・地すべり・急傾斜地】

管理区分	区分	内容	維持管理水準	R6年度(2024年度)実施計画	地域の特記事項	備考	参考資料 図面表示
予防管理型	施設補修	砂防関係施設補修	砂防堰堤等の砂防設備、集水井工等の地すべり防止施設、土留補工等の急傾斜地崩壊防止施設等について、必要に応じ施設点検を行い、計画的に修繕・更新等を実施	出水期前の点検及びハトロールにより砂防関係施設の状況を把握し、施設の長寿命化を図るため、劣化の進行する前に必要に応じて補修を行う			
	対症管理型	護岸補修	護岸の機能が低下する恐れのあるひび割れ、沈下等の変状が目られた際には、ハトロールによる巡視を強化し、施設の機能に支障が生じる場合に補修	出水期前の点検及びハトロールにより護岸の状況を把握し、必要に応じて補修を行う			
日常管理型	施設機能回復	法面補修	法面の機能が低下する恐れのある沈下、浮き上がり等の変状が目られた際には、ハトロールによる巡視を強化し、施設の機能に支障が生じる場合に補修	出水期前の点検及びハトロールにより法面の状況を把握し、必要に応じて補修を行う			
		排水施設補修	接合部のズレ、破損等により排水されなければならない水の大部分が地下に浸透し、排水機能に支障が生じる場合に補修	出水期前の点検及びハトロールにより排水施設の状況を把握し、必要に応じて補修を行う			
		転落防止柵補修	倒壊、破損、脱落等により安全性の確保に支障が生じる場合に補修	出水期前の点検及びハトロールにより転落防止柵の状況を把握し、必要に応じて補修を行う			
		標識補修	標識の脱落、倒壊の危険や文字等が判読出来なくなっている場合に対処	ハトロールにより標識の状況を把握し、必要に応じて補修を行う			
		管理用道路補修	不陸、雨裂等により通行に支障が生じる場合に対処	ハトロールにより管理用道路の状況を把握し、必要に応じて補修を行う			
		土砂等除去	土砂等が堆積し、流下能力を阻害して出水時に洪水氾濫等の原因となる恐れがある場合に除去	出水期前の点検及びハトロールにより河道の状況を把握し、必要に応じて土砂等の除去を行う			
		流木等除去	施設の機能に支障が生じるような流木等が堆積した場合に除去	出水期前の点検及びハトロールにより魚道の状況を把握し、必要に応じて流木等の除去を行う			
		結氷除去	融雪期に河道全体が結氷、積雪し、融雪水の越流による洪水被害が生じる恐れがある場合に除去	ハトロールにより河道の状況を把握し、支障箇所の結氷除去を行う			
		塵芥処理	施設の機能に支障が生じるような不法投棄物が発見された場合に対処	ハトロールにより河道の状況を把握し、必要に応じて塵芥処理を行う			
		崩土除去	斜面崩壊で崩土防止柵に土砂が堆積し、施設の機能が低下した場合に除去	ハトロールにより崩土の状況を把握し、必要に応じて土砂等の除去を行う			
		排水施設清掃	土砂等が堆積し、排水の機能に支障が生じる場合に清掃等を実施	ハトロールにより排水施設の状況を把握し、必要に応じて清掃等を実施する			
		法面除草	人家と接近している箇所で草本類が繁茂し、病虫発生等の抑止、周辺環境保持の観点から支障が生じる場合に、根ねえの根の高さを目安に草刈りを実施	ハトロールにより法面の状況を把握し、必要に応じて草刈り等を実施する			

「作業内容別の維持管理水準」及び「令和6年度(2024年度)実施計画」(留萌建設管理部 遠別出張所管内)

○施設の機能の維持、適正な利用、周辺環境の保持などを図っていくため、ハトロールによって状況を把握し、異常や危険箇所を発見又は予見した場合には、維持管理水準に基づき維持管理作業を実施【砂防・地すべり・急傾斜地】

管理区分	区分	内容	維持管理水準	R6年度(2024年度)実施計画	地域の特記事項	備考	参考資料 図面表示
必要経費	維持施設	河道内伏開	樹木等が繁茂し、落下能力を阻害して出水時に洪水氾濫等の原因となる恐れがある場合や施設管理上で支障となる場合に除去	○ハトロールにより河道の状況を把握し、必要に応じて伏開を行う			
		情報機器観測機器保守点検・運用費	地域住民の警戒避難に必要な防災情報の観測機器の保守点検費用	○雨量計等の観測・監視設備を1回/年保守点検 ○機器の故障、不具合が発生した場合、その都度対応			
		土砂災害警戒情報システム運用費	地域住民の警戒避難に資する「土砂災害警戒情報」を气象台と土現が共同で作成・発表するため必要となるシステム運用経費	○機器の故障、不具合が発生した場合は、その都度対応する			
		地すべり情報通報システム保守点検運用費	地域住民の警戒避難に必要な防災情報の観測機器の保守点検費用	○伸縮計等の観測・監視設備を1回/年保守点検 ○機器の故障、不具合が発生した場合、その都度対応			

V 海岸編

1. 海岸の維持管理実施計画

(1)海岸施設一覧(水管理・国土保全局海岸) 留萌振興局 留萌建設管理部 遠別出張所管内

海岸名	市町村名	管理延長(m)	備考
遠別海岸	遠別町	8,331	
天塩海岸	天塩町	6,214	
計		14,545	

注1. 管理する海岸は、国土交通省水管理・国土保全局所管分

「作業内容別の維持管理水準」及び「令和6年度(2024年度)実施計画」(留萌建設管理部 遠別出張所管内)

○施設の機能の維持、適正な利用、周辺環境の保持などを図っていくため、ハットロールによって状況を把握し、異常や危険箇所を発見又は予見した場合には、維持管理水準に基づき維持作業を実施【海岸】

管理区分	区分	内容	維持管理水準	R6年度(2024年度)実施計画	地域の特記事項	備考	参考資料 図面表示
予防管理型	施設補修	堤防・護岸補修	護岸、堤防の機能が低下する恐れのあるひび割れ、沈下等の変状が見られた時には、ハットロールによる監視を強化し、計画的に修繕・補修等を実施	○異常気象後や通常のハットロールによる巡視などにより堤防・護岸の状況を把握し、施設の長寿命化を図るため、劣化の進行する前に必要に応じて補修	○海岸利用者の安全の確保から観水施設等の利用の安全性の状況把握を行い必要に応じて補修	○安全利用点検 (コールテンクアゲ前)	
		斜路補修	斜路の機能が低下する恐れのあるひび割れ、沈下等の変状が見られた時には、ハットロールによる監視を強化し、施設の機能に支障が生じる場合に補修	○異常気象後や通常のハットロールによる巡視などにより斜路の状況を把握し、必要に応じて補修			
		天端被覆工補修	地盤の空洞等により落下や不等沈下が生じる場合に補修	○異常気象後や通常のハットロールによる巡視などにより天端被覆工の状況を把握し、必要に応じて補修			
		排水施設補修	接合部のズレ、破損等により排水されなければならない水の大部分が地下に浸透し、排水の機能に支障が生じる場合に補修	○異常気象後や通常のハットロールによる巡視などにより天端被覆工の状況を把握し、必要に応じて補修			
		突堤・離岸堤・消波工等補修	突堤等が倒壊により施設の機能に支障が生じる場合や、斜路に隣接する消波ブロックが流船の上げ下ろしに支障が生じる場合に補修	○異常気象後や通常のハットロールによる巡視などにより突堤・離岸堤・消波工等の状況を把握し、必要に応じて補修			
		遊歩道補修	損傷等により施設の機能に支障が生じ、放置すると転倒事故につながる場合に補修	○異常気象後や定期的なハットロールによる巡視などにより遊歩道の状況を把握し、必要に応じて補修			
		ゲート補修	ゲートが損傷し波浪を防止できない、また、その恐れがある場合に補修	○異常気象後や通常のハットロールによる巡視などによりゲートの状況を把握し、必要に応じて補修			
		転落防止柵補修	倒壊、破損、脱落等により、安全性の確保に支障が生じる場合に補修	○異常気象後や定期的なハットロールによる巡視などにより転落防止柵の状況を把握し、必要に応じて補修			
		階段・手摺補修	倒壊、破損、脱落等により、安全性の確保に支障が生じる場合に補修	○異常気象後や通常のハットロールによる巡視などにより階段・手摺りの状況を把握し、必要に応じて補修			
		排水施設清掃	土砂等が堆砂し排水機能に支障が生じる場合に除去	○異常気象後や通常のハットロールによる巡視などにより排水施設の状況を把握し、必要に応じて対応			
日常管理型	施設機能回復	整地・土砂除去・飛砂防止	施設の機能に支障が生じるような土砂等が発見された場合に対処	○異常気象後や通常のハットロールによる巡視などにより海岸の状況を把握し、必要に応じて対応		○安全利用点検 (コールテンクアゲ前)	
		流木・漂着物除去	施設の機能に支障が生じるような流木、漂着物が発見された場合に対処	○異常気象後や通常のハットロールによる巡視などにより海岸の状況を把握し、必要に応じて対応			
必要経費	施設維持	津波防災ステーション、安全情報伝達施設、付属施設等の保守点検費用	施設管理委託料	○管理委託契約に基づいた保守点検を行う ○機器の故障、不具合が発生した場合は、その都度補修			

VI 資料編

1. 管内関係機関

留萌振興局 留萌建設管理部 遠別出張所管内

機 関 名	住 所	電 話 番 号
(国の関係機関)		
留萌開発建設部	留萌市寿町1丁目68番地	0164-42-2315 (公物管理課)
羽幌道路事務所	羽幌町57番地2	0164-62-2499 (工務課)
幌延河川事業所	幌延町字幌延153番地の2	01632-5-1231
(道の関係機関)		
留萌振興局危機対策室	留萌市住之江町2丁目1番地2	0164-42-8426 (防災)
(市町村の関係機関)		
遠別町	遠別町字本町3丁目37番地	01632-7-2111 (建設課)
天塩町	天塩町新栄通8丁目	01632-2-1001 (建設課)
(その他の関係機関)		
天塩警察署	天塩町新栄通9丁目	01632-2-2110
北留萌消防組合本部	羽幌町南5条4丁目6番地	0164-62-1220
遠別支署	遠別町字本町4丁目43番地	01632-7-2119
天塩支署	天塩町海岸通5丁目50番地	01632-2-1560
留萌海上保安部	留萌市大町3丁目37-1	0164-42-9118 (警備救難課)
稚内海上保安部	稚内市開運2丁目2-1	0162-22-0118

2. 防災資機材一覧

留萌振興局 留萌建設管理部 遠別出張所

住所： 天塩郡遠別町字本町1丁目18

電話番号： 01632-7-2311

FAX： 01632-7-2335

担当： 主査(管理調整)・主査(維持)・主査(補修)

分類	種別	規格	単位	数量
<input type="checkbox"/> 土木用材	吸水性土のう袋	DASHBAG	袋	80
<input type="checkbox"/> 油処理用材	オイルフェンス	φ20 20m ブリジストン EP-200S	組	0
<input type="checkbox"/> 油処理用材	油ゲル化剤	粉末6kg マイティゲルライト	缶	4
<input type="checkbox"/> 油処理用材	油中和剤	10kg ACライト	袋	91
<input type="checkbox"/> 油処理用材	吸着マット	65×65×0.4 タフネルオイルプロッター BL-F	箱	3
<input type="checkbox"/> 油処理用材	吸着マット	50×50×0.4 タフネルオイルプロッター BL-50	枚	600