

# 社会福祉

## 社会福祉

当管内においても少子・高齢化が著しく進行しています。

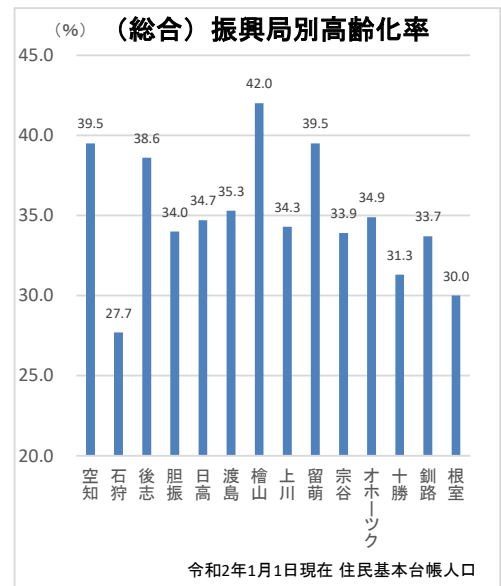
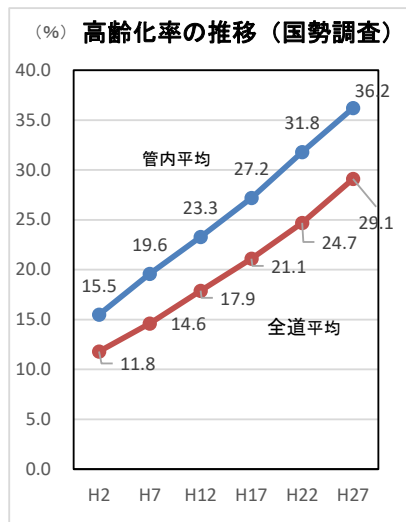
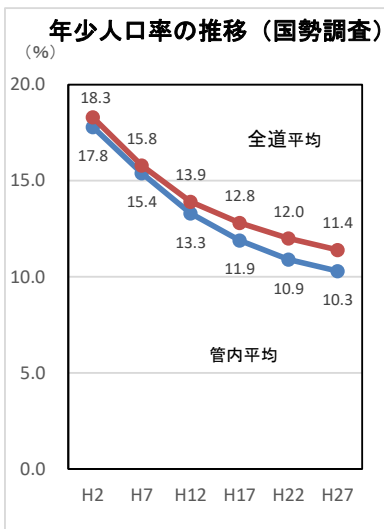
15歳未満の年少人口は、平成17年の国勢調査では7,319人(管内人口の11.9%)でしたが、平成27年の国勢調査では、4,914人(管内人口の10.3%)に減少しています。

核家族化や少子化などによる家族機能の変化や生活様式の多様化、男女平等参画社会の推進等に伴い、新しい時代に対応した子育て支援体制や施策の充実が求められています。

また、65歳以上の高齢者人口は、平成27年の国勢調査では17,355人で、管内人口の36.2%を占め、全道の29.1%を大きく上回っています。なお、住民基本台帳人口による令和2年1月1日現在の65歳以上の管内人口の割合は39.5%となっており、道内の総合振興局・振興局別では2番目に高い高齢化率となっています。

在宅での高齢者が今後も増加すると見込まれることから、介護予防の一層の取り組みや生きがい対策など住み慣れた地域でできるだけ長く住み続けることができる体制づくりが求められています。

平成22年4月1日から北海道障がい者条例が施行され、当管内においても障がいのある方の権利擁護や地域課題の検討・改善を図ること等を目的として、「障がい者が暮らしやすい地域づくり委員会」が設置されています。今後も障がい者の地域生活を支えるサービスの充実や暮らしづらさの解消を図っていく取り組みが必要とされています。



## 各市町村社会福祉施設等の定員数及び施設数等

(令和2年4月1日現在)

区分	65歳以上人口割合 (R2.1.1) (%)	特別養護老人ホーム		介護老人ホーム		高齢者生活福祉センター (生活支援ハウス) (人)	有料老人ホーム (サービス付き高齢者住宅)		認知症グループホーム (施設数)	症者グループホーム (施設数)	地域包括支援センター (施設数)	障害者支援施設 (施設数)	障害者福祉施設 (施設数)	幼保連携型認定こども園 (2号・3号) (認定定員)	保育所型認定こども園 (2号・3号) (認定定員)	認可保育所 (施設数)	児童館 (施設数)			
		(人)	ショートステイ (人)	(人)	ショートステイ (人)		施設数	(人)												
留萌市	37.3	80	5				7	162	8	114	6	1	44			3	300	6		
増毛町	45.1	50	5	70			4	60	1	9	1	1	2	1	74					
小平町	40.6	50	10				2	41	1	9	1	1	5							
苫前町	41.4	50	10						1	18	1	1	3	1	45		1	35		
羽幌町	42.5	110	11				1	24	2	36	2	1	9	1	60					
初山別村	38.8					15			1	9	1	1	10							
遠別町	41.3	70	6								1	1	2		1	60				
天塩町	36.7	50	10			15			1	18	1	1	5		1	70				
合計	39.5	460	57	70	0	15	14	287	15	213	14	8	80	3	179	2	130	4	335	6

※休止中は除く